



**MACROSCUOLA 2024**  
**LO SPORT RIGENERA LA CITTÀ**

**SCUOLA**  
***I.C. Giosuè Carducci***  
***L'Aquila***  
**ABRUZZO**



*Campo Sportivo di Collemaggio: dai Desideri dei Giovani al Cuore della Comunità*

**1. Introduzione**

In un mondo in cui la tecnologia avanza e la consapevolezza ambientale cresce, la progettazione di un nuovo impianto sportivo diventa un crocevia di aspirazioni giovanili e responsabilità sociale. Un recente **sondaggio** condotto dalla classe 3G, su un campione di ragazzi e ragazze tra gli 11 e i 14 anni, ha rivelato interessanti prospettive sul futuro dello sport locale e della sua integrazione nella comunità.

Secondo lo studio, i principali sport praticati dai giovani includono il calcio, la pallavolo, la pallacanestro, il tennis, il nuoto e il rugby. Tuttavia, quando si tratta di espandere le opportunità sportive, emergono desideri diversificati: arti marziali, atletica leggera, tennis e pallavolo sono le discipline più richieste per un nuovo campo sportivo.

Ma lo sport non è solo una questione di pratica fisica; è anche un mezzo sociale per molti giovani. Sebbene siano popolari gli sport individuali, come il tennis e il nuoto, rispetto a quelli di squadra, l'importanza di uno spazio aperto e tranquillo durante gli eventi sportivi è universalmente riconosciuta.

La **sostenibilità ambientale** è un tema di crescente importanza. I partecipanti al sondaggio desiderano un impianto sportivo eco-friendly, con tecnologie **Smart**, rete WiFi gratuita e un approccio alla gestione delle risorse che promuova l'efficienza energetica e la conservazione dell'ambiente. Si propone l'uso di energie rinnovabili come l'eolico e il solare per l'illuminazione, oltre al recupero di acqua piovana per l'irrigazione delle aree verdi circostanti.

Servizi aggiuntivi come zone ristoro, bagni e zone relax sono considerati essenziali per migliorare l'esperienza degli utenti. Inoltre, coinvolgere attivamente la comunità locale è fondamentale: tornei gratuiti durante l'anno, eventi di sensibilizzazione e la settimana dello sport scolastico sono solo alcune delle iniziative proposte per promuovere l'inclusione e la partecipazione di tutti.

L'estetica dell'impianto sportivo gioca un ruolo significativo nell'attrarre e coinvolgere i giovani. Secondo il sondaggio, i colori predominanti scelti includono l'arancione vivace per trasmettere energia e ottimismo, il bianco per la luminosità e la tranquillità, il verde per richiamare la natura e il blu per la facilità di manutenzione e la concentrazione degli atleti.

La decisione di ubicare il nuovo campo sportivo di fronte al palazzo dell'ex Accademia dell'Immagine, nell'area del parco di Collemaggio, che ospiterà tra qualche anno due grandi scuole della città, riflette una strategia oculata che mira a sfruttare al meglio le risorse disponibili. La prossimità al futuro polo didattico, offrirebbe opportunità uniche di collaborazione tra istituzioni scolastiche e sportive, facilitando l'organizzazione di tornei e eventi che coinvolgano studenti e docenti.

Il progetto per un nuovo campo sportivo a Collemaggio rappresenta non solo un investimento nell'attività fisica dei giovani, ma anche un impegno per la costruzione di una comunità **inclusiva** e **sostenibile**.

Integrando desideri giovanili con obiettivi ambientali e sociali, si crea così uno spazio, che non solo promuove la **salute** e il **benessere**, ma anche il **senso di appartenenza** e la **coesione sociale**.

## 2. Layout e Caratteristiche Principali

L'impianto sportivo sarà caratterizzato dai seguenti elementi:

Due campi da basket con superficie in cemento armato e bordi in materiale flessibile per ridurre il rischio di infortuni.

Due campi da tennis, con superficie in erba sintetica di alta qualità per una maggiore durabilità.

Due campi da calcetto, con superficie in erba sintetica, garantendo un terreno uniforme e sicuro per il gioco.

Due campi da beach volley, con sabbia appositamente trattata per garantire un'esperienza autentica e confortevole.

Una **struttura geodetica** a forma di sole, per richiamare la forma dei **rosoni della Basilica di Collemaggio**, con pareti trasparenti, al cui interno saranno posizionati attrezzature per la palestra, una zona ristoro, i bagni e i due campi da beach volley. Su una parte della struttura geodetica, verrà installata una parete da arrampicata sportiva outdoor.

Piccole aree verdi circostanti forniranno uno spazio tranquillo e naturale per la pratica di attività come lo yoga e il karate.

## 3. Materiali e Design

Per garantire la **durabilità** e la **sostenibilità** dell'impianto sportivo, saranno utilizzati materiali di alta qualità e a basso impatto ambientale. Le superfici dei campi da basket, tennis, calcetto e beach volley saranno realizzate con materiali riciclabili e facilmente manutenibili. La struttura geodetica sarà costituita da elementi in acciaio resistente e pareti trasparenti in vetro temperato, consentendo la massima trasparenza e luminosità all'interno della struttura.

Sarà predisposto, inoltre, un chiosco bar mobile, pensato per garantire il servizio ristoro durante i tornei, in prossimità del campo sportivo utilizzato.

## 4. Sostenibilità Energetica

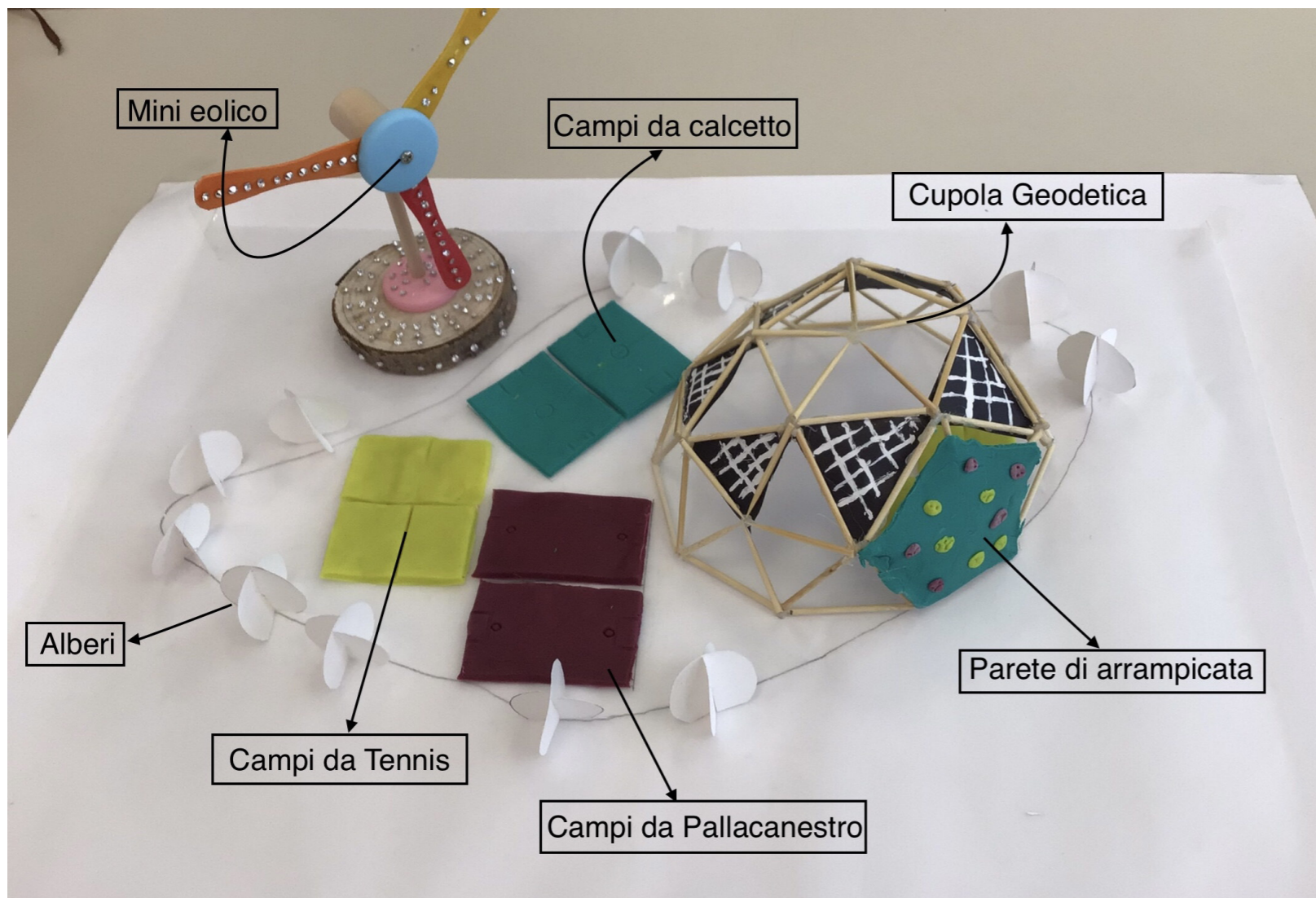
L'impianto sportivo sarà alimentato interamente da fonti rinnovabili al fine di ridurre l'impatto ambientale e promuovere la sostenibilità.

Saranno installati **pannelli solari** sui tetti della struttura geodetica per generare energia pulita e ridurre il consumo energetico complessivo dell'impianto. Un **impianto minieolico** sarà utile per produrre elettricità in giornate particolarmente ventose, soprattutto nel periodo invernale.

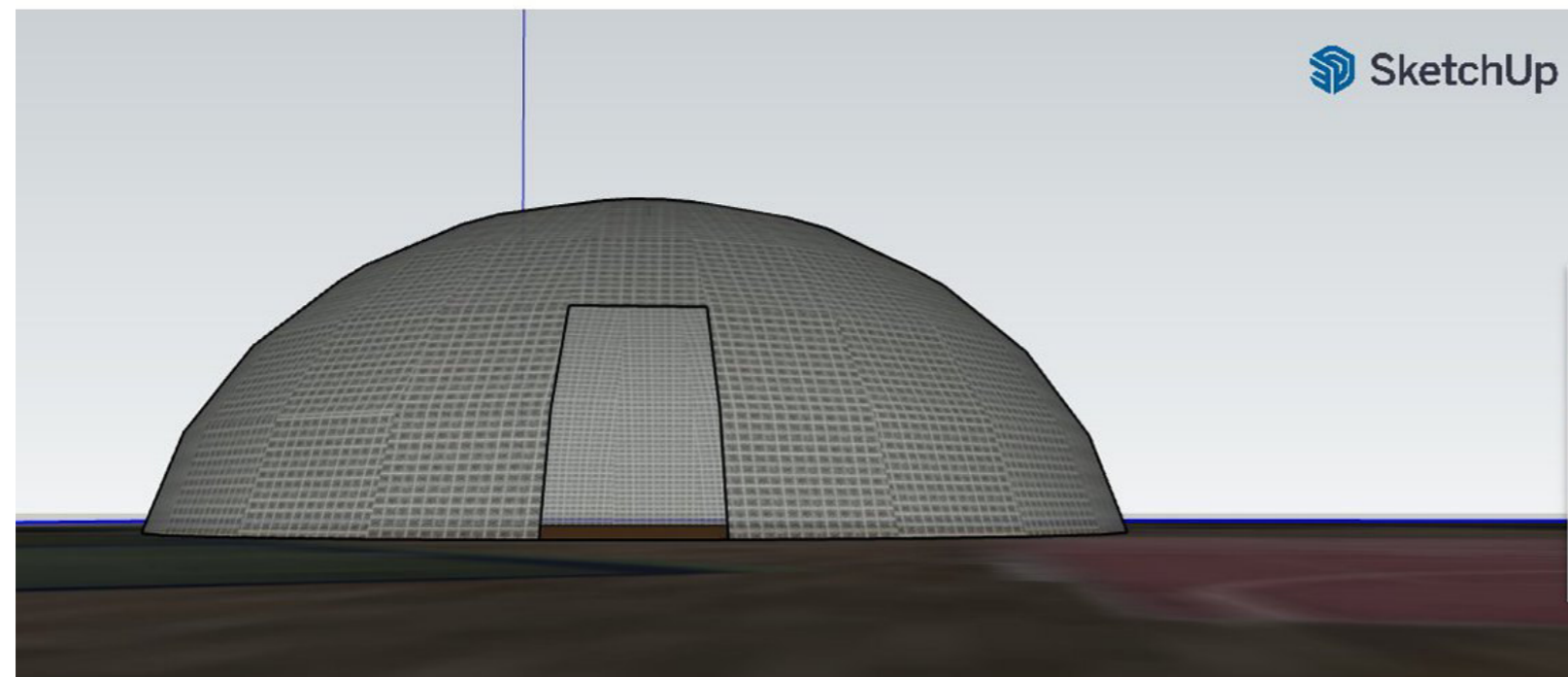
Le luci LED ad alta efficienza energetica saranno utilizzate per l'illuminazione dei campi sportivi e delle aree circostanti, riducendo ulteriormente il consumo di energia.

## 5. Conclusione

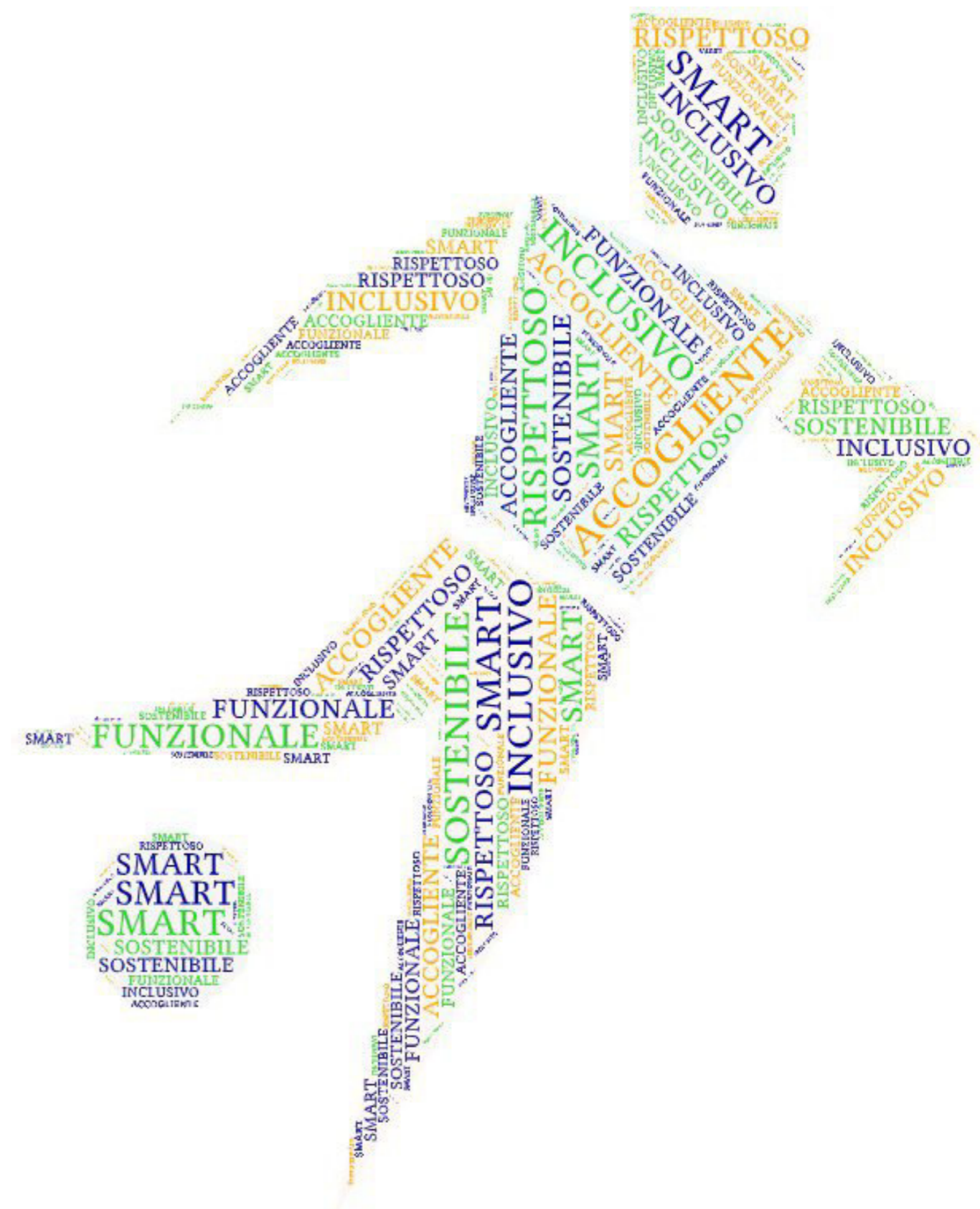
Il progetto dell'impianto sportivo di Collemaggio, rappresenta un esempio di design innovativo e sostenibile, che mira a promuovere l'attività fisica e il benessere della comunità locale. Attraverso l'utilizzo di materiali di alta qualità e fonti energetiche rinnovabili, si mira a creare uno spazio funzionale, accogliente e rispettoso dell'ambiente, che possa essere apprezzato da tutti i membri della comunità.



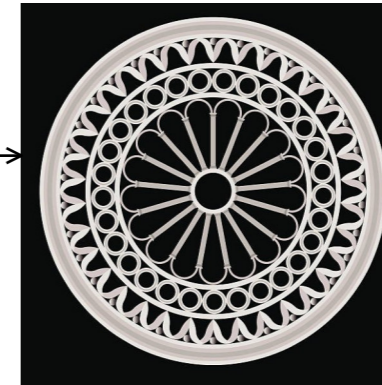
MODELLINO IN 3D DEL CAMPO SPORTIVO DI COLLEMAGGIO, COSTRUITO SOLO CON MATERIALE DI RECUPERO



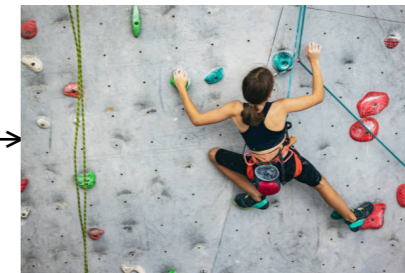
PROSPETTO DELLA CUPOLA GEODETICA, REALIZZATA CON IL SOFTWARE DI SKETCHUP



PIANTA DEL CAMPO SPORTIVO DI COLLEMAGGIO



La cupola geodetica, a base circolare, con alcuni pannelli solari incastonati nella struttura d'acciaio, vuole richiamare la forma dei famosi rosoni della Basilica di Collemaggio, poco distante dalla zona scelta.



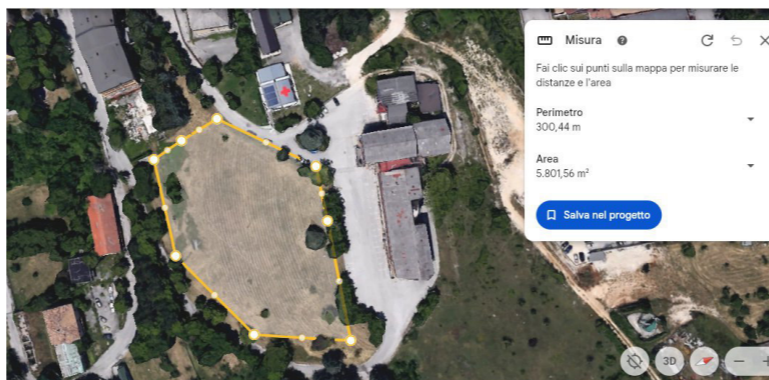
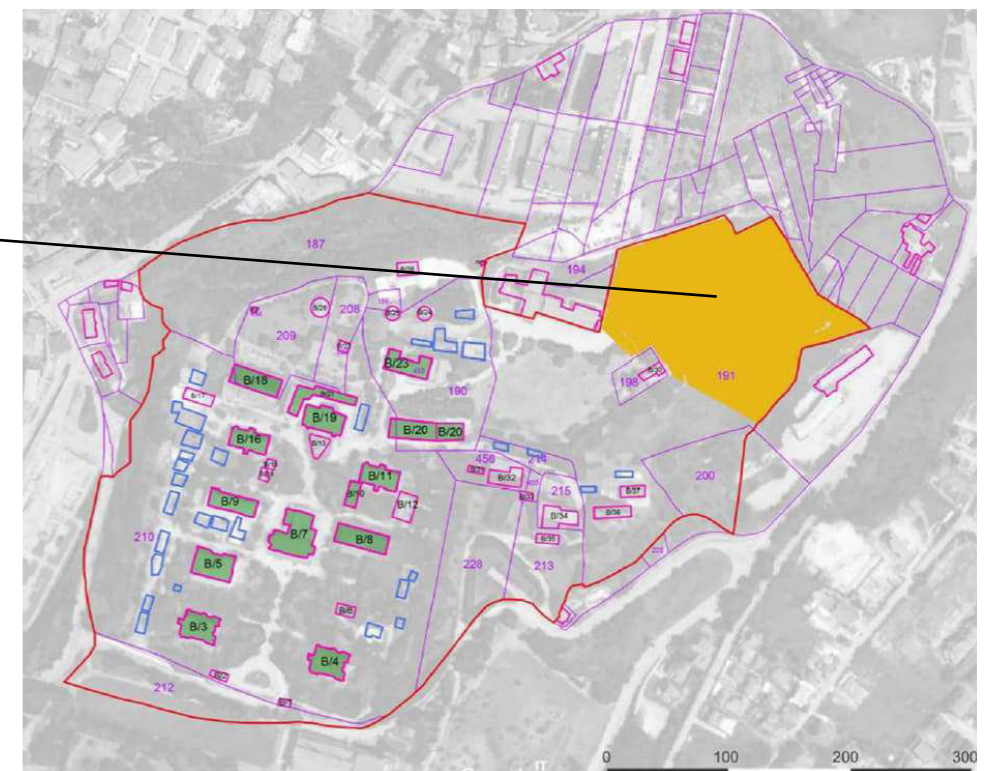
All'interno, la cupola ospita attrezzature per la palestra, una zona ristoro, i bagni e due campi da beach volley. Inoltre, su una parte della struttura in acciaio, è installata una parete da arrampicata outdoor.

Il campo sportivo è caratterizzato da spazi per la pratica di discipline tradizionali come il calcio a 5, la pallacanestro e il tennis. Mentre le piccole aree verdi circostanti forniscono uno spazio tranquillo e naturale per la pratica di attività meno convenzionali, come lo yoga e il karate. Il percorso perimetrale ombreggiato e continuo, costituisce un'ottima risorsa per podisti e pattinatori, grazie anche alla lontananza dal flusso veicolare in ingresso e in uscita del parco di Collemaggio.

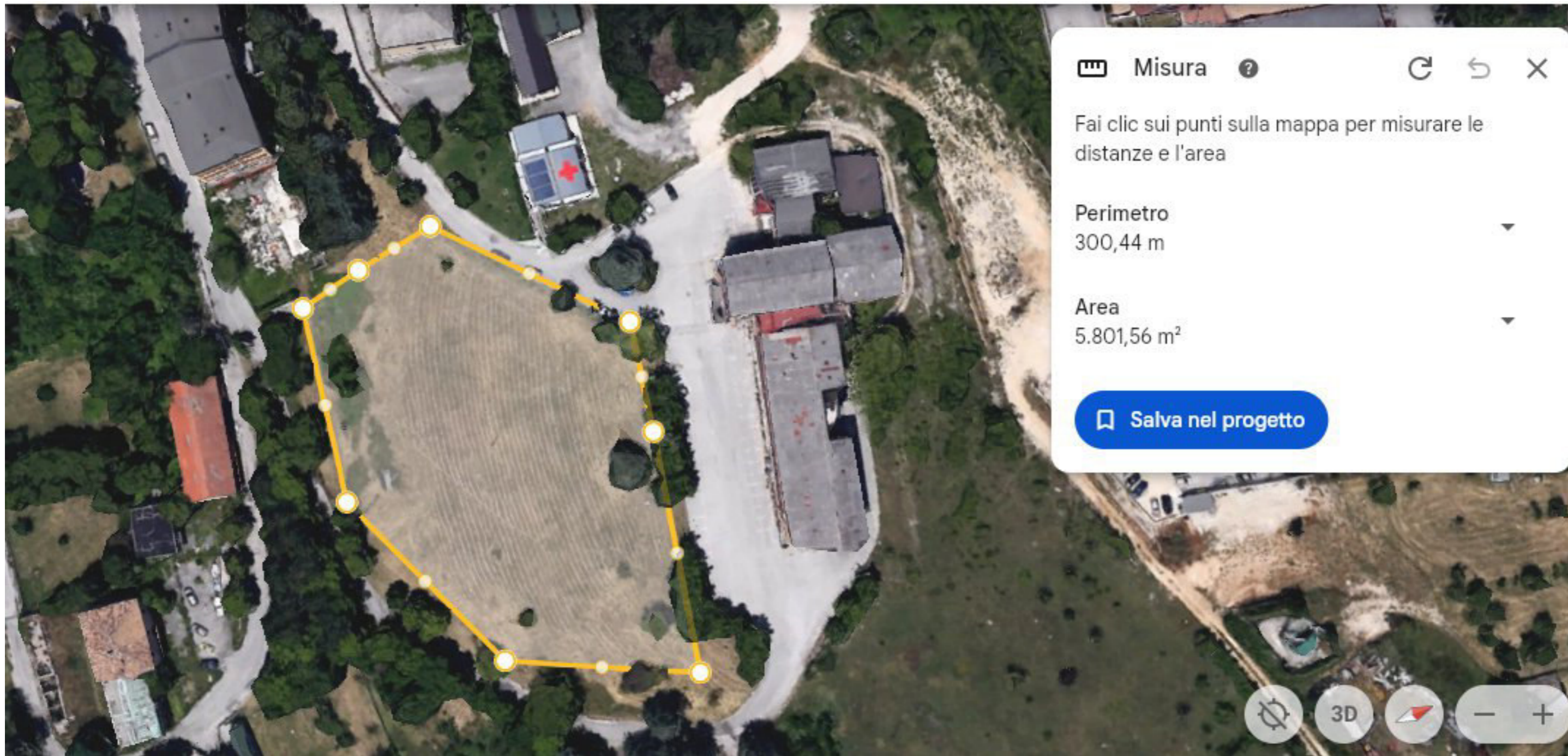


Un aerogeneratore, costituito da un rotore tripale del diametro di 11 metri montato su una torre tubolare di 18 metri, per un'altezza effettiva di circa 24 metri, produrrà l'energia sufficiente a coprire il fabbisogno energetico dell'intero campo sportivo.

L'area d'intervento, di 5.800 m<sup>2</sup>, è ubicata di fronte al palazzo dell'ex Accademia dell'Immagine, nell'area del parco di Collemaggio, che ospiterà tra qualche anno due grandi scuole della città. La prossimità al futuro polo didattico (zona gialla), offrirà opportunità uniche di collaborazione tra istituzioni scolastiche e sportive, facilitando l'organizzazione di tornei e eventi che coinvolgono studenti e docenti.



Il parco sportivo è concepito al fine di favorirne la fruizione da parte di un'utenza variegata, sia per fasce d'età, sia per tipologie (cittadini, scuole, associazioni sportive etc.), gestendo con soluzioni paesaggistiche, l'eliminazione delle barriere architettoniche.



Zona da riqualificare: area del parco di Collemaggio, di fronte al palazzo dell'ex Accademia dell'Immagine, di 5.801,56 m<sup>2</sup>.



Pianta, realizzata posizionando gli elementi di dimensioni reali, sulla mappa di Google Maps.