

# LOCOMOTIVA

# SUD

Come il Mezzogiorno può trainare la ripresa italiana grazie al Pnrr

## SCHEDA STAMPA

16 ottobre 2021

ore 10.00

Masseria Li Reni, Manduria

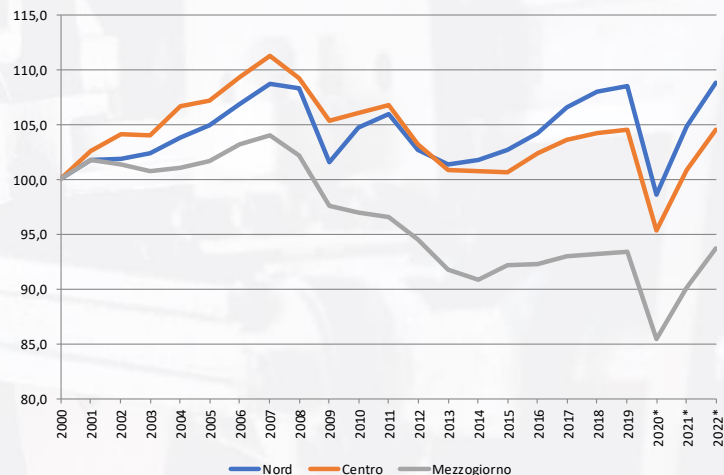
Dati e analisi del Centro Studi Ance

# MEZZOGIORNO: LA NUOVA LOCOMOTIVA

Nel 2021 il Mezzogiorno traina la ripresa del settore delle costruzioni con tassi di crescita attorno al 9%, dopo una crisi che ha spazzato via al Sud 245 mila posti di lavoro e oltre 30 mila imprese.

Secondo le ultime previsioni di Prometeia, **nel 2022 è atteso un importante recupero del Pil nel Mezzogiorno (+4,1%) superiore al Centro-Nord** (rispettivamente pari al +3,7% e al +3,8%). Molto dipenderà però dalla capacità di sfruttare le grandi opportunità che si stanno prefigurando, soprattutto grazie al Pnrr e ai fondi per il riequilibrio territoriale.

Il PIL nel Mezzogiorno: nel 2022 recupero dei livelli pre-covid



\*Stime e Previsioni Prometeia  
Elaborazione Ance su dati Istat e Prometeia

# PNRR PUNTA AL RILANCIO DEL SUD

Un obiettivo specifico del Pnrr, trasversale a tutte le Missioni individuate, è rappresentato dal **recupero del divario Nord-Sud**.

Al Mezzogiorno è destinata una quota rilevante di fondi: **82 miliardi di euro, il 40% del totale delle risorse**.

Larga parte di queste risorse **riguarderà investimenti di interesse per il settore delle costruzioni: 44,8 miliardi di euro, il 55% del totale delle risorse destinate al Sud**.

PNRR: UNA STIMA DELLE RISORSE PER LE INFRASTRUTTURE NEL MEZZOGIORNO  
valori in milioni di euro

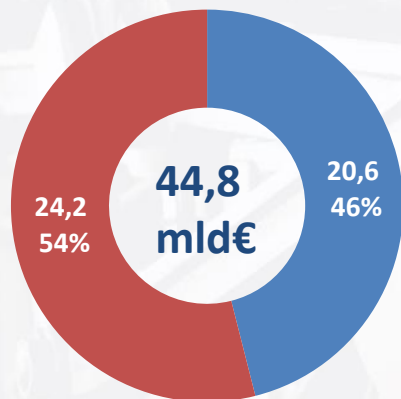
	Totale (A)	di cui Mezzogiorno (B)	inc.% (B/A)
M1 - Digitalizzazione, Innovazione, Competitività e Cultura	6.438	2.125	33,0%
M2 - Rivoluzione verde e Transizione ecologica	41.839	16.274	38,9%
M3 - Infrastrutture per una mobilità sostenibile	27.590	13.021	47,2%
M4 - Potenziamento dell'offerta dei servizi di istruzione: dagli asili nido alle università	11.860	4.896	41,3%
M5 - Inclusione e Coesione	12.964	5.496	42,4%
M6 - Salute	7.498	2.999	40,0%
<b>TOTALE</b>	<b>108.188</b>	<b>44.811</b>	<b>41,4%</b>

Stima Ance

# SUD PIÙ VELOCE DEL CENTRO-NORD NELLA TERRITORIALIZZAZIONE DEI FONDI

Oltre la metà dei fondi destinati alle costruzioni al Sud (circa 24,2 miliardi di euro) sono già stati territorializzati.

PNRR: Le risorse per l'edilizia nel Mezzogiorno – valori in miliardi di euro e inc. %



- Risorse per l'edilizia da "territorializzare" nel Mezzogiorno
- Risorse per l'edilizia "territorializzate" nel Mezzogiorno

PNRR: Le risorse territorializzate		
Ripartizione regionale		
Regione	Investimento mln €	inc. % sul totale
Campania	7.364	13%
Lombardia	6.044	11%
Veneto	5.131	9%
Sicilia	5.126	9%
Piemonte	3.941	7%
Puglia	3.858	7%
Lazio	3.850	7%
Liguria	3.078	6%
Abruzzo	2.659	5%
Emilia-Romagna	2.436	4%
Calabria	2.350	4%
Toscana	1.978	4%
Sardegna	1.469	3%
Marche	1.405	3%
Friuli Venezia Giulia	1.284	2%
Trentino	1.266	2%
Umbria	960	2%
Basilicata	762	1%
Molise	591	1%
Valle d'Aosta	135	0%
<b>Nord</b>	<b>23.315</b>	<b>42%</b>
<b>Centro</b>	<b>8.193</b>	<b>15%</b>
<b>Sud</b>	<b>24.180</b>	<b>43%</b>
<b>TOTALE</b>	<b>55.688</b>	<b>100%</b>

Elaborazione Ance su dati pubblici

Nella distribuzione regionale degli investimenti territorializzati, emergono ai primi posti le regioni del Sud: Campania (7,4 miliardi), Sicilia (5,1 miliardi), Puglia (3,9 miliardi), Abruzzo (2,7 miliardi) e Calabria (2,3 miliardi).

# NON SOLO PNRR: 96 MILIARDI PER LE COSTRUZIONI AL SUD

Alle risorse del Pnrr si aggiungono ulteriori finanziamenti:

- Nuova programmazione dei **Fondi strutturali europei** 2021-2027 e chiusura programmazione 2014-2020
- **Fondo Sviluppo e Coesione**
- **Fondi ordinari** iscritti nel bilancio dello Stato

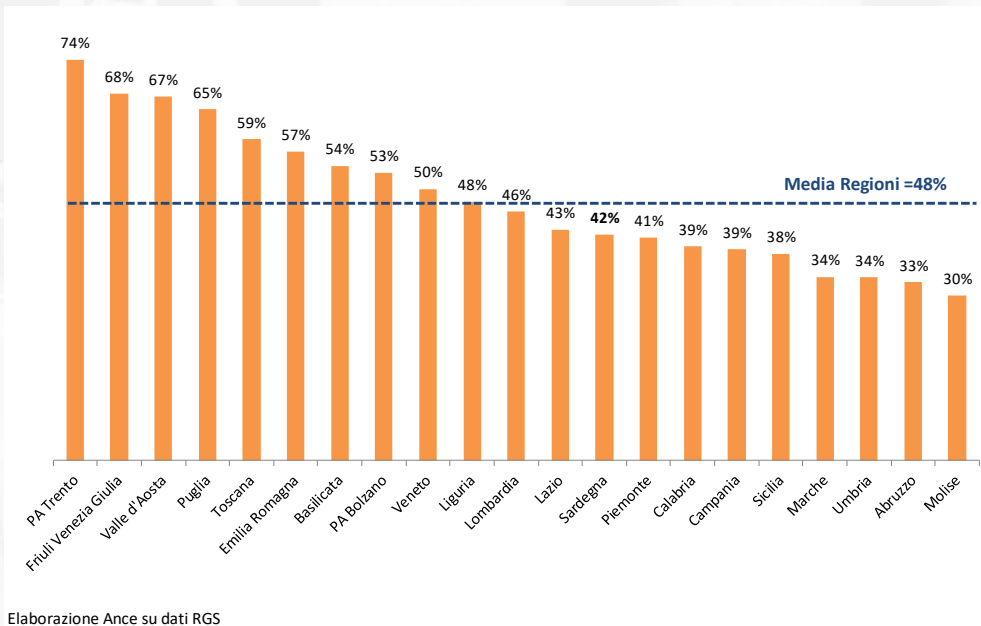
Per il settore delle costruzioni nel Mezzogiorno, tra risorse del Pnrr, Fondi Strutturali e finanziamenti ordinari, si arriva dunque a un **totale di 96 miliardi di euro**, che andranno a finanziare gli investimenti pubblici necessari al recupero del divario infrastrutturale che storicamente caratterizza queste aree.

# IL VERO NODO È LA CAPACITÀ DI SPESA

A fronte delle ingenti risorse destinate al Mezzogiorno, **il nodo cruciale risiede nell'effettiva capacità di spendere e di realizzare le opere.**

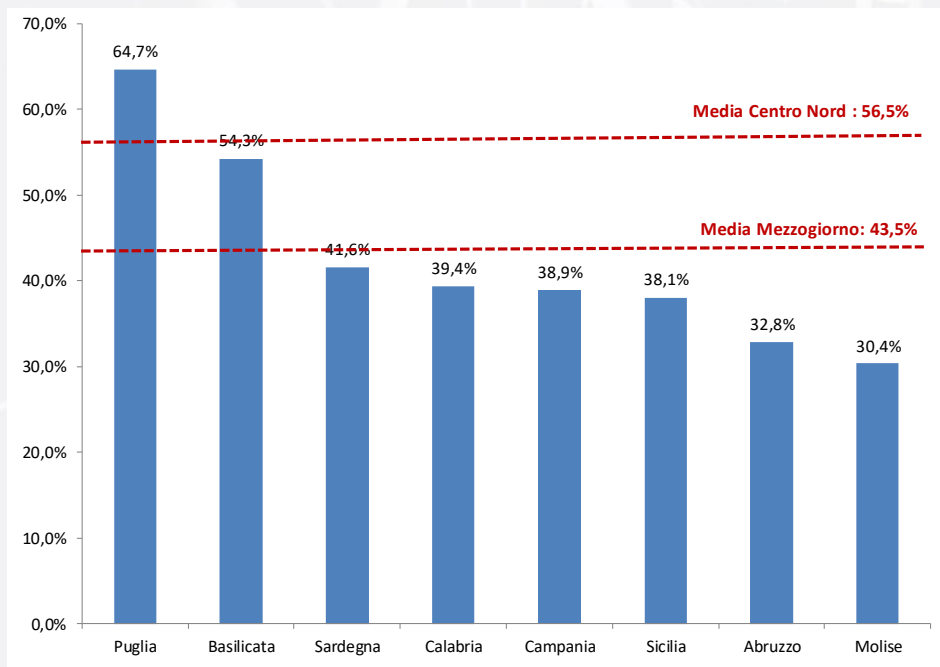
Gli ultimi dati **sull'avanzamento della spesa dei Fondi strutturali 2014-2021** (FESR+FSE) mostrano a livello regionale risultati migliori al Centro-Nord rispetto al Sud: **59% contro 45%.**

Fondi strutturali europei 2014-2020: avanzamento della spesa dei programmi regionali FESR al 30 aprile 2021 – inc. %





## Fondi strutturali europei 2014-2020: avanzamento della spesa dei programmi regionali FESR nel Mezzogiorno al 30 aprile 2021 – inc. %



Elaborazione Ance su dati RGS

In particolare, per quanto riguarda il FESR, destinato prioritariamente agli investimenti, la media delle Regioni del Centro-Nord risulta pari al 57%, contro il 43% del Sud. A parte Puglia (65%) e Basilicata (54%), le regioni del Mezzogiorno sono in coda alla classifica.

**A due anni dalla chiusura della programmazione 2014-2020, nelle regioni del Mezzogiorno risultano ancora da spendere 10,8 miliardi di euro.**

# FONDO SVILUPPO E COESIONE: SPESI 3,6 MILIARDI SU 47 IN 7 ANNI

Ritardi ancora più gravi riguardano la spesa dei **fondi nazionali per il riequilibrio territoriale**.

Lo stato di avanzamento al 30 aprile 2021 degli interventi del Fondo Sviluppo e Coesione mostra a fronte di risorse programmate per 47,6 miliardi di euro, un livello di spesa pari al 7,5%, corrispondente a **solì 3,6 miliardi di euro dopo quasi 7 anni**.

FONDO SVILUPPO E COESIONE: STATO DI ATTUAZIONE AL 30 APRILE 2021 PER TIPOLOGIA DI PROGRAMMA					
Valori in milioni di euro					
Tipologia Programma	Risorse programmate (A)	Impegni (B)	Pagamenti (C)	% Avanzamento (B/A)	% Avanzamento (C/A)
Patti per lo Sviluppo	14.323,0	3.398,9	1.314,0	23,7%	9,2%
Piani Operativi Territoriali - Piani Stralcio - Contratto Istituzionale di Sviluppo	26.085,2	3.554,8	1.029,7	13,6%	3,9%
Piano Stralcio Difesa Suolo Aree Metropolitane*	800,7	571,0	164,9	71,3%	20,6%
Contributo ai Comuni ex articolo 30 DL crescita n.34/2019	500,0	369,4	247,4	73,9%	49,5%
Altri interventi FSC	5.853,7	1.634,1	801,5	27,9%	13,7%
<b>Totale complessivo</b>	<b>47.562,5</b>	<b>9.528,3</b>	<b>3.557,5</b>	<b>20,0%</b>	<b>7,5%</b>

\* Il valore programmato comprende: 110 mln€ a valere su risorse del FSC 2007/2013, 450 mln€ a valere su risorse del FSC 2014/2020 e 240,6 mln€ a valere su risorse nazionali del MATTM e delle Regioni.

Fonte: Dati RGS