

Direzione Affari Economici e Centro Studi

**INDICI ISTAT DEL COSTO DI COSTRUZIONE DI UN FABBRICATO RESIDENZIALE
DICEMBRE 2015 E MEDIA 2015**

Dicembre 2015

L'indice Istat del costo di costruzione di un fabbricato residenziale, pari a 106,7 (base 2010=100) nel mese di dicembre 2015, registra un incremento dello 0,5% rispetto all'analogo mese dell'anno precedente .

**Indici ISTAT del costo di costruzione di un fabbricato residenziale
(base 2010=100)**

Mesi	2014	2015	<i>var. % rispetto allo stesso periodo dell'anno precedente</i>					
			2010	2011	2012	2013	2014	2015
Gennaio	105,7	106,2	-0,5	3,8	2,5	1,0	-0,2	0,5
Febbraio	105,9	106,0	-0,2	3,5	2,9	1,0	-0,3	0,1
Marzo	105,5	106,0	0,3	3,7	2,5	0,8	-0,5	0,5
Aprile	105,7	105,9	1,9	2,3	2,7	0,4	-0,2	0,2
Maggio	105,6	106,0	1,9	2,4	2,6	0,7	-0,7	0,4
Giugno	105,7	106,0	1,9	2,9	2,1	0,6	-0,4	0,3
Luglio	106,1	106,8	2,1	2,9	2,0	0,7	0,0	0,7
Agosto	106,4	106,9	2,1	2,9	1,8	0,9	0,2	0,5
Settembre	106,3	106,9	2,2	2,9	2,0	0,7	0,0	0,6
Ottobre	106,1	106,6	2,0	3,0	2,1	0,3	0,1	0,5
Novembre	106,1	106,6	2,0	3,1	2,0	0,4	0,1	0,5
Dicembre	106,2	106,7 *	2,1	3,0	2,0	0,3	0,3	0,5
Media annua	106,0	106,4	1,5	3,0	2,3	0,7	-0,1	0,5

* dato provvisorio

Elaborazione Ance su dati Istat

L'aumento dell'indice generale deriva da una crescita dell'indice relativo al costo della manodopera e da flessioni per gli altri tre gruppi di costo (materiali, trasporti, noli).

A dicembre 2015, l'indice del costo della manodopera registra un ulteriore incremento tendenziale dell'1,5%, a fronte di un calo dello 0,9% del costo dei materiali e dello 0,6% dei trasporti e dei noli.

All'interno del gruppo dei materiali, segnano le flessioni più elevate i metalli (-11,2% rispetto a dicembre 2014) e i legnami(-1,7%). L'incremento maggiore si rileva nel materiale e apparecchiature elettriche (+1,7%).

Indici ISTAT del costo di costruzione di un fabbricato residenziale (base 2010=100) - Materiali
var. % rispetto allo stesso periodo dell'anno precedente

	Gennaio 2015	Febbraio 2015	Marzo 2015	Aprile 2015	Maggio 2015	Giugno 2015	Luglio 2015	Agosto 2015	Settembre 2015	Ottobre 2015	Novembre 2015	Dicembre 2015*	Media annua 2015
Materiali	-0,2	-1,0	-0,2	-0,6	-0,3	-0,6	-0,6	-0,8	-0,7	-1,2	-1,0	-0,9	-0,6
Inerti	0,6	-0,7	0,7	-0,5	-1,9	-1,5	-0,7	2,3	-0,9	-0,3	-2,2	-1,0	-0,5
Leganti	-2,4	-1,7	-1,4	-0,7	-0,7	-1,7	-1,0	-0,4	0,2	-0,2	-0,5	-0,1	-0,9
Laterizi e prodotti in calcestruzzo	-2,9	-3,7	-3,7	-2,5	-1,9	-0,8	-0,5	0,1	-0,7	-0,7	-0,1	0,5	-1,4
Pietre naturali e marmi	1,8	0,1	-1,1	-0,5	-1,1	-0,5	0,3	0,0	0,3	-0,5	-0,6	-0,1	-0,2
Legnami	2,8	-0,8	-2,3	-0,6	-0,7	-5,8	-3,0	-1,2	-2,1	-6,0	-3,2	-1,7	-2,1
Metalli	-8,9	-8,5	-6,2	-5,6	-2,3	-2,9	-6,0	-10,3	-9,8	-11,1	-10,6	-11,2	-7,8
Rivestimenti e pitture	0,7	1,6	-0,8	-2,2	0,2	-1,7	1,2	0,7	2,4	-0,2	0,3	0,7	0,2
Infissi	1,4	0,0	3,8	2,8	1,8	1,7	0,9	0,3	-0,2	0,1	0,3	0,1	1,1
Apparecchiature idro-sanitarie	0,7	0,9	0,2	0,3	0,6	1,0	1,1	1,8	2,6	2,0	2,2	1,7	1,2
Impianto di riscaldamento	0,7	1,8	2,1	1,9	-0,3	-2,3	-2,2	-1,9	1,4	-1,2	-1,8	-1,2	-0,3
Materiale ed appar.elettriche	2,0	-0,2	0,6	0,6	1,5	2,8	4,3	4,9	4,5	4,9	4,4	0,9	2,6
Impermeabilizzazione, isolamento termico	13,7	7,8	3,0	-2,0	-2,4	-2,2	-2,5	-2,8	-1,9	-3,0	-2,4	-1,9	0,1
Impianti di sollevamento	2,1	-1,5	-1,5	-1,5	-1,5	-1,5	-1,5	-1,5	-1,5	-1,5	-1,5	-1,5	-1,2

* dato provvisorio

Elaborazione Ance su dati Istat

Indici ISTAT del costo di costruzione di un fabbricato residenziale - (base 2010=100)- Mano d'opera

	2015	<i>var. % rispetto allo stesso periodo dell'anno precedente</i>					
		2010	2011	2012	2013	2014	2015
Gennaio	107,8	0,5	4,6	2,9	0,9	0,1	0,9
Febbraio	107,8	0,5	4,6	2,9	0,9	0,1	0,9
Marzo	107,8	0,7	4,6	2,7	0,9	0,1	0,9
Aprile	107,8	2,8	2,6	2,6	0,9	0,1	0,9
Maggio	107,8	2,9	2,6	2,5	0,9	0,1	0,9
Giugno	107,8	2,7	2,8	2,3	0,9	0,1	0,9
Luglio	109,5	2,7	2,8	2,3	0,9	1,1	1,5
Agosto	109,5	2,9	2,6	2,3	1,0	1,0	1,5
Settembre	109,5	2,9	2,8	2,1	1,0	1,0	1,5
Ottobre	109,5	2,7	2,8	2,5	0,7	1,0	1,5
Novembre	109,5	2,7	2,9	2,6	0,5	1,0	1,5
Dicembre	109,5 *	2,7	2,9	2,6	0,5	1,0	1,5
Media annua	108,7	2,1	3,2	2,5	0,9	0,7	1,2

* dato provvisorio

Elaborazione Ance su dati Istat

**Indici ISTAT del costo di costruzione di un fabbricato residenziale
 (base 2010=100) -Materiali**

	2015	var. % rispetto allo stesso periodo dell'anno precedente					
		2010	2011	2012	2013	2014	2015
Gennaio	103,9	-2,3	2,5	2,2	1,1	-0,6	-0,2
Febbraio	103,5	-1,4	2,2	2,7	1,2	-0,8	-1,0
Marzo	103,5	-0,5	2,7	2,1	0,5	-1,0	-0,2
Aprile	103,4	0,4	2,0	2,5	-0,2	-0,7	-0,6
Maggio	103,5	0,5	2,2	2,3	0,4	-1,6	-0,3
Giugno	103,5	0,6	3,1	1,5	0,2	-1,0	-0,6
Luglio	103,2	1,0	3,0	1,3	0,5	-1,1	-0,6
Agosto	103,5	0,9	3,3	0,9	0,9	-0,9	-0,8
Settembre	103,5	1,1	2,8	1,5	0,4	-1,1	-0,7
Ottobre	102,6	0,9	3,1	1,5	-0,1	-0,9	-1,2
Novembre	102,6	1,1	3,1	1,2	0,3	-1,1	-1,0
Dicembre	102,9 *	1,1	2,9	1,4	0,1	-0,8	-0,9
Media annua	103,3	0,3	2,8	1,7	0,5	-1,0	-0,6

* dato provvisorio

Elaborazione Ance su dati Istat

**Indici ISTAT del costo di costruzione di un fabbricato residenziale
 (base 2010=100) - Trasporti**

	2015	var. % rispetto allo stesso periodo dell'anno precedente					
		2010	2011	2012	2013	2014	2015
Gennaio	111,0	0,3	7,3	1,5	2,5	0,3	-0,3
Febbraio	111,0	0,3	7,3	3,4	0,6	0,3	-0,3
Marzo	111,0	0,3	7,3	3,4	0,9	0,0	-0,3
Aprile	110,6	0,3	7,3	3,4	0,9	0,0	-0,6
Maggio	110,6	0,3	7,3	3,4	0,9	0,0	-0,6
Giugno	110,6	0,3	7,3	3,4	0,9	0,0	-0,6
Luglio	110,6	1,1	6,9	3,0	0,9	0,0	-0,6
Agosto	110,6	1,1	6,9	3,4	0,5	0,0	-0,6
Settembre	110,6	1,6	7,0	2,8	0,5	0,1	-0,7
Ottobre	110,7	1,6	7,0	2,8	0,5	0,1	-0,6
Novembre	110,7	1,6	7,0	2,8	0,5	0,1	-0,6
Dicembre	110,7 *	1,6	7,0	2,8	0,5	0,1	-0,6
Media annua	110,7	0,9	7,1	3,0	0,9	0,0	-0,5

* dato provvisorio

Elaborazione Ance su dati Istat

Indici ISTAT del costo di costruzione di un fabbricato residenziale (base 2010=100) - Noli

	2015	var. % rispetto allo stesso periodo dell'anno precedente					
		2010	2011	2012	2013	2014	2015
Gennaio	109,5	0,8	3,7	4,0	3,6	0,2	-0,3
Febbraio	109,5	1,3	3,1	4,7	3,0	0,1	-0,3
Marzo	109,5	1,3	3,1	6,6	1,5	-0,2	-0,3
Aprile	109,5	2,5	2,0	6,6	1,5	-0,2	-0,3
Maggio	109,5	2,7	1,8	6,6	1,5	-0,2	-0,3
Giugno	109,5	2,7	1,8	6,6	1,5	-0,2	-0,3
Luglio	109,8	3,8	2,2	5,8	0,7	0,3	-0,3
Agosto	109,8	3,8	2,2	6,0	0,5	0,5	-0,5
Settembre	109,8	3,9	2,3	5,9	0,5	0,6	-0,6
Ottobre	109,8	3,5	2,3	5,9	0,5	0,6	-0,6
Novembre	109,8	3,4	4,6	3,6	0,5	0,6	-0,6
Dicembre	109,8 *	3,4	4,6	3,6	0,5	0,6	-0,6
Media annua	109,7	2,8	2,8	5,4	1,3	0,3	-0,4

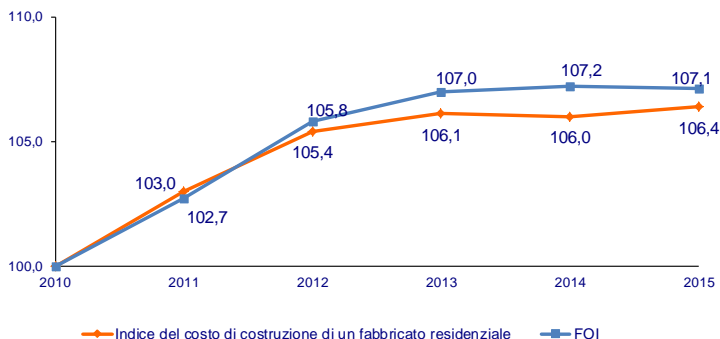
* dato provvisorio

Elaborazione Ance su dati Istat

Media 2015

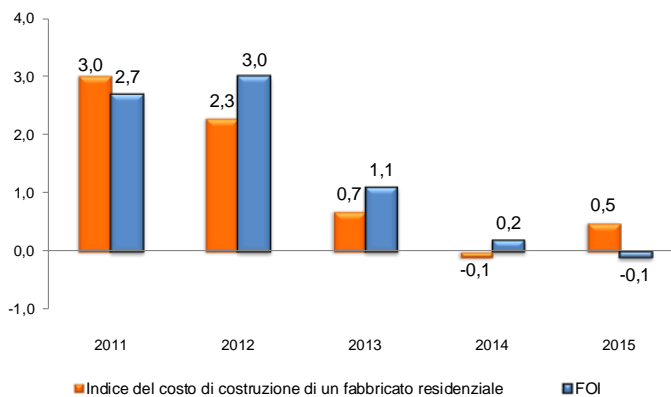
Nel 2015, l'indice generale del costo di costruzione di un fabbricato residenziale è **cresciuto** dello **0,5%** su base annua, a fronte di un lieve calo dello 0,1% dei prezzi al consumo per le famiglie di operai e impiegati.

INDICE DEL COSTO DI COSTRUZIONE DI UN FABBRICATO RESIDENZIALE E INDICE DEI PREZZI AL CONSUMO PER LE FAMIGLIE DI OPERAI E IMPIEGATI (FOI)
Base 2010=100



Elaborazione Ance su dati Istat

INDICE DEL COSTO DI COSTRUZIONE DI UN FABBRICATO RESIDENZIALE E INDICE DEI PREZZI AL CONSUMO PER LE FAMIGLIE DI OPERAI E IMPIEGATI (FOI)
Var. % rispetto all'anno precedente



Elaborazione Ance su dati Istat

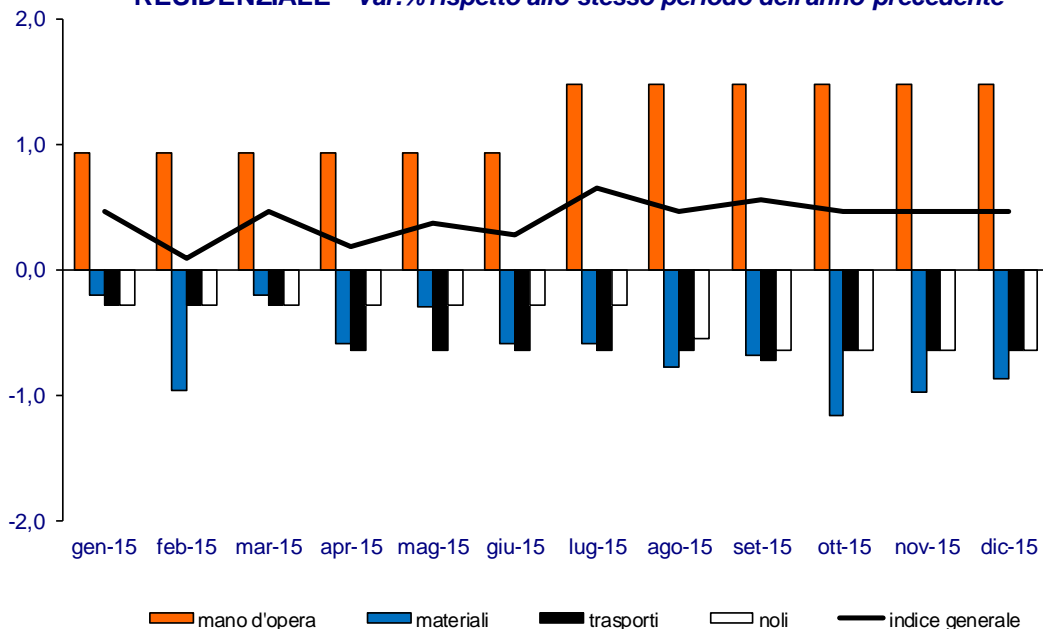
La dinamica dell'indice generale nel 2015 è il risultato di andamenti diversi nei quattro principali gruppi di costo.

Nel corso del **2015**, l'indice del costo della manodopera segna incrementi tendenziali mensili dello 0,9% fino al mese di giugno; a partire dal mese successivo l'intensità della crescita sale all'1,5%. Su tale risultato ha inciso l'applicazione, da luglio 2015, della seconda tranche di aumento in sede di rinnovo del contratto collettivo nazionale degli edili. Mediamente, nel 2015, l'indice segna un aumento dell'1,2% rispetto al 2014.

Per i **materiali** l'andamento del costo nel 2015 è di una lieve flessione, con cali più pronunciati nella seconda metà dell'anno (il calo più elevato a ottobre: -1,2% rispetto allo stesso mese del 2014). Nel complesso, l'indice del costo dei materiali rileva una diminuzione dello 0,6% su base annua. A incidere negativamente su tale indice è soprattutto la voce dei metalli che, nel corso di tutto l'anno, ha registrato flessioni che hanno raggiunto il -11,2% a dicembre 2015 rispetto allo stesso mese dell'anno precedente.

Anche per il **costo dei trasporti e dei noli** la dinamica è di riduzione rispetto al 2014, con flessioni tendenziali che si attestano, rispettivamente, al -0,5% e al -0,4%. Sul contenimento dei due gruppi di voci di costo, incidono certamente anche le basse quotazioni del petrolio, scese a fine anno a circa 37 dollari al barile (rispetto ai 60 dollari di fine 2014).

INDICE ISTAT DEL COSTO DI COSTRUZIONE DI UN FABBRICATO RESIDENZIALE - Var.% rispetto allo stesso periodo dell'anno precedente



Elaborazione Ance su dati Istat

**Indice ISTAT del costo di costruzione di
 un fabbricato residenziale
 (base 2010=100)**

	Indice	<i>var. % rispetto allo stesso periodo dell'anno precedente</i>
2000	74,4	
2001	76,1	2,3
2002	79,1	3,9
2003	81,5	3,0
2004	84,9	4,2
2005	88,2	3,9
2006	90,7	2,8
2007	94,0	3,6
2008	97,6	3,8
2009	98,5	0,9
2010	100,0	1,5
2011	103,0	3,0
2012	105,4	2,3
2013	106,1	0,7
2014	106,0	-0,1
2015	106,4	0,5
2015		
<i>gennaio</i>	106,2	0,5
<i>febbraio</i>	106,0	0,1
<i>marzo</i>	106,0	0,5
<i>aprile</i>	105,9	0,2
<i>maggio</i>	106,0	0,4
<i>giugno</i>	106,0	0,3
<i>luglio</i>	106,8	0,7
<i>agosto</i>	106,9	0,5
<i>settembre</i>	106,9	0,6
<i>ottobre</i>	106,6	0,5
<i>novembre</i>	106,6	0,5
<i>dicembre*</i>	106,7	0,5

* dato provvisorio

Elaborazione Ance su dati Istat

26 febbraio 2016