

Prot. n. 756/11
Circ. n. 30/11

Roma, 18 ottobre 2011

A TUTTE LE SCUOLE EDILI
Alla personale attenzione della Presidenza e della Direzione

ai FORMEDIL REGIONALI
Alla cortese attenzione della Presidenza

e, p.c. CDA Formedil

Oggetto: **Borsa lavoro edile nazionale – avvio della sperimentazione Blen.it.**

Nel corso delle Giornate Nazionali della Formazione di Perugia del 26 e 27 settembre u.s., come è noto, il Formedil ha presentato ufficialmente alle parti sociali, alle istituzioni e alle nostre strutture territoriali il progetto operativo Borsa Lavoro edile Nazionale, già condiviso con le Parti Sociali, e il relativo portale per la gestione del servizio **Blen.it**.

Il progetto **Borsa lavoro edile nazionale - Blen.it** elaborato sulla base di quanto previsto dai CCNL di settore e secondo le indicazioni del comitato di pilotaggio appositamente costituito dal Cda del Formedil con i rappresentanti delle stesse parti sociali, si avvia ormai alla operatività.

Secondo quanto enunciato nel corso del seminario di Perugia e illustrato nell'allegata guida, a partire dal mese di novembre sarà avviata la sperimentazione del servizio in un gruppo congruo e articolato di realtà territoriali.

E' intenzione del Formedil coinvolgere per la sperimentazione del servizio **Borsa lavoro edile nazionale - Blen.it** un numero significativo di province, con scuole edili di differenti dimensioni. Questo al fine di valutare i diversi livelli di servizio che il nostro sistema bilaterale è in grado di offrire a lavoratori e imprese, così come riportato nelle pagine da 18 a 21 dell'allegata guida Blen.it.

Le scuole edili che intendano partecipare alla sperimentazione sono invitate a valutare preventivamente i requisiti indicati alla pag.26 della guida Blen.it e che si riportano di seguito.

Condizioni per la sperimentazione

Nei territori in cui le Scuole Edili aderiranno alla sperimentazione sarà necessaria la presenza di alcune condizioni fondamentali affinché i servizi degli Sportelli e del Portale BLEH.IT possano attuare gli obiettivi previsti.

Tali condizioni sono:

- la presenza di relazioni ottimali con i Servizi per il Lavoro provinciali e regionali, al fine di garantire il collegamento con il SIL regionale o provinciale e un'attiva collaborazione tra Sportelli BLEH.IT e Centri per l'Impiego nell'azione di matching;
- la stipula di una Convenzione con i Servizi per il lavoro Regionali/Provinciali necessaria, come evidenziato nel punto precedente, per il collegamento con il Sistema Informativo Lavoro regionale o provinciale e per la collaborazione con i Centri per l'Impiego. Il modello di convenzione sarà fornito da Formedil;
- la stipula di un accordo territoriale tra Formedil e le Scuole Edili in cui saranno definiti gli aspetti e le condizioni per la sperimentazione;
- la presenza di relazioni ottimali tra la Cassa edile e la Scuola edile presso cui sarà attivato lo Sportello. Tale condizione è necessaria per garantire la circolarità delle informazioni;
- la presenza di risorse umane e tecnologiche adeguate. In particolare in merito alle risorse umane sarà necessario che le Scuole Edili segnalino al Formedil i nominativi degli operatori che si occuperanno della gestione e dell'erogazione dei servizi degli Sportelli BLEH.IT, al fine di provvedere alla formazione degli stessi. La formazione sarà organizzata da Formedil e avrà la finalità di fornire al personale dedicato ai servizi BLEH.IT le conoscenze necessarie per l'utilizzo del Portale e per l'erogazione dei servizi.

Le scuole edili che intendano candidarsi alla suddetta sperimentazione **Blen.it** nella propria realtà territoriale sono invitate a far pervenire al **FORMEDIL** una apposita lettera di candidatura a firma delle competenti parti sociali territoriali.

Sulla base delle proposte di candidatura pervenute, il Formedil avvierà la sperimentazione secondo una scansione temporale strutturata su due gruppi di scuole edili. Obiettivo della sperimentazione è testare il sistema, sperimentare modelli di funzionamento degli sportelli territoriali e livelli di servizio erogati, attivare i raccordi con le realtà istituzionali e promuovere le sinergie interne al sistema degli enti bilaterali di settore di emanazione contrattuale.

Il risultato atteso è la messa in servizio definitiva della **Borsa lavoro edile nazionale – Blen-it** sull'intero territorio nazionale.

Restando a disposizione per ulteriori chiarimenti e informazioni che si rendessero necessari, porgiamo i più cordiali saluti.

IL VICEPRESIDENTE

Sig. Franco Gullo



IL PRESIDENTE

Ing. Massimo Calzoni



All.to : guida illustrativa **Blen.it** presentata e distribuita a Perugia il 26 settembre 2011





BLEN.it

BORSA LAVORO EDILE NAZIONALE

IL PORTALE PER LO SVILUPPO DEL MERCATO DEL LAVORO IN EDILIZIA



Sommario

Il progetto Borsa Lavoro Edile Nazionale.....	3
Obiettivi del progetto.....	3
Azioni progettuali.....	4
Il Portale BLEN.IT.....	5
Flusso operativo del Portale BLEN.IT.....	8
Utenti del Portale e Servizi.....	10
Cittadini.....	10
Aziende.....	11
Sportelli Scuole Edili.....	12
Centro per l’Impiego.....	13
Formedil.....	14
Monitoraggio dei servizi e del mercato del lavoro.....	15
Gli Sportelli BLEN.IT delle Scuole Edili.....	18
Identificazione e Validazione delle Competenze.....	21
La Carta dei Servizi.....	25
Condizioni per la sperimentazione.....	26
Tempistica.....	27
I ruoli delle Parti Sociali.....	28
Il ruolo di Formedil.....	28

Il progetto Borsa Lavoro Edile Nazionale

Il progetto di realizzazione della Borsa Lavoro per il Settore dell'Edilizia è stato previsto nell'ambito dei contratti del settore edile siglati da tutte le parti sociali nazionali nel 2008 e perfezionato poi nei dettagli di sviluppo nel 2010.

Nell'ambito di tale progetto è stato riconosciuto al Formedil Nazionale un ruolo fondamentale e attivo nella progettazione e realizzazione del nuovo sistema di assistenza e monitoraggio all'incontro domanda e offerta di lavoro nel settore delle costruzioni.

Attraverso il sistema della Borsa Lavoro Edile Nazionale si intende creare, in particolare, uno strumento in grado di rispondere alle esigenze del settore e attraverso il quale venga supportata l'attivazione di interventi per lo sviluppo ed il miglioramento dell'occupazione nell'edilizia in tutto il territorio nazionale.

Obiettivi del progetto

La Borsa del Lavoro Edile Nazionale sarà accessibile via web attraverso il Portale BLEN.IT che costituirà un unico punto di raccordo nazionale attraverso il quale sarà possibile:

- sviluppare e migliorare l'incontro tra domanda ed offerta di lavoro nel settore delle costruzioni
- fornire assistenza alle imprese e ai lavoratori in relazione ai bisogni occupazionali e formativi;
- fornire informazioni sulle opportunità formative sul territorio;
- fornire informazioni sulle dinamiche interne al mercato del lavoro del settore necessarie alla definizione di politiche attive del lavoro e all'individuazione delle criticità cui far fronte attraverso azioni locali e/o nazionali.

Il portale BLEN.IT si pone pertanto come un punto di accesso alle informazioni relative al lavoro nel settore delle costruzioni, costituendo uno strumento di integrazione e diffusione delle informazioni e delle procedure. In generale il Portale presenterà un'area pubblica accessibile da ogni utente sia registrato che anonimo nella quale saranno presenti informazioni sul mercato del lavoro nel settore delle costruzioni e un'area accessibile attraverso un riconoscimento dell'utente (profilazione avanzata sui servizi) che terrà conto delle diverse comunità di utenti (aziende, cittadini, Scuole Edili, centri per l'Impiego, ecc.), prevedendo una struttura per la gestione dinamica dei contenuti e offrendo risposte personalizzate ad ogni gruppo di utenti e ad ogni singolo utente secondo le proprie esigenze.

Ogni comunità, ogni utente ed ogni servizio saranno strettamente relazionati secondo profili di accesso, così da separare le informazioni, i dati ed i servizi in funzione dei livelli di autorizzazione e del profilo dell'utente specifico. Ogni utente, pertanto, potrà avere una vista sulle informazioni e sui servizi che sia coerente con il proprio ruolo o necessità.

Si evidenzia che il progetto di realizzazione del Portale prevede una prima fase di sperimentazione dell'intervento nei territori individuati dal Formedil che presentano le adeguate condizioni di realizzazione.

Azioni progettuali

Per lo sviluppo dell'intervento è prevista l'attuazione delle seguenti fasi progettuali:

1. Sviluppo e realizzazione del Portale BLEN.IT;
2. Attivazione degli accordi e convenzioni necessari per lo scambio e la condivisione dei dati con i Sistemi Informativi Lavoro regionali/provinciali (Ministero del Lavoro e delle Politiche Sociali, Regioni e Amministrazioni Provinciali delle Regioni che parteciperanno alla prima fase di sperimentazione, ecc.);
3. Attivazione degli Sportelli presso le Scuole Edili;
4. Avvio della sperimentazione nei territori dove sono stati siglati gli accordi, così come previsto dalle Parti Sociali

5. Messa a regime di BLEN.IT e degli Sportelli delle Scuole Edili

Il Portale BLEN.IT

Il Portale BLEN.IT sarà uno strumento:

- accessibile via web consentendo di mettere in “rete” tutti i soggetti interessati, ottimizzando la circolazione delle informazioni e costruendo nuovi canali di comunicazione
- impostato sulla tecnologia e gli strumenti web 2.0 con possibilità di collaborazione e condivisione tra gli utenti;
- sviluppato nel rispetto degli standard nazionali su cui si basano i sistemi della Rete dei Servizi per il Lavoro (Cliclavoro, Comunicazioni Obbligatorie, SIL regionali e provinciali, ecc.)

La Borsa Lavoro Edile Nazionale rappresenterà, in particolare, un unico punto di accesso per la circolazione delle informazioni del mercato del lavoro del settore edile tra tutti i soggetti coinvolti, garantendo una gestione più efficace dei servizi di incontro domanda-offerta e consentendo una maggiore valorizzazione delle competenze e delle professionalità dei lavoratori in ambito locale e nazionale.

Lo sviluppo della BLEN.IT si baserà sugli standard definiti dal Ministero del Lavoro e delle Politiche Sociali e che stanno alla base del funzionamento della Rete dei Servizi per il Lavoro (Comunicazioni Obbligatorie, Cliclavoro, SIL regionali e provinciali, ecc.) e sulla cooperazione applicativa tra i sistemi informativi lavoro. Ciò permetterà alla BLEN.IT di comunicare la propria base di dati informativa sia per le attività di servizio che per il monitoraggio del mercato.

Nello specifico l'implementazione della BLEN.IT:

- consentirà il monitoraggio costante del mercato del lavoro, delle competenze dei lavoratori, dell'offerta e della domanda di lavoro nel settore edile, nonché dei servizi erogati attraverso il Portale;

- ottimizzerà il flusso delle informazioni attraverso l'integrazione tra i servizi offerti da Casse Edili, Scuole Edili e Servizi per l'Impiego, garantendo sicurezza, aggiornamento e unicità dei dati, consentendo l'accesso alle informazioni a tutti gli operatori e utilizzatori, ciascuno secondo il proprio ruolo e necessità;
- garantirà ai lavoratori, alle imprese, agli operatori e ai "decisori", l'accesso via web ad un catalogo di informazioni per il lavoro nel settore delle costruzioni, disponibili in un sistema informativo condiviso e cooperativo.

Attraverso il Portale della Borsa Lavoro Edile saranno offerti:

- ai lavoratori la possibilità di ottenere informazioni sulle domande di lavoro del territorio e un servizio di assistenza e consulenza, mediato da un operatore, per valutare le proprie competenze e individuare percorsi formativi o di inserimento lavorativo rispondenti alle esigenze e alle caratteristiche del lavorate;
- alle aziende un servizio di assistenza e consulenza per la ricerca di personale adeguato alle esigenze di manodopera delle stesse.

Tali servizi di assistenza e consulenza saranno erogati dalle Scuole Edili provinciali, presso le quali verrà aperto uno Sportello dedicato all'erogazione dei servizi previsti dalla Borsa Lavoro Edile e dove saranno a disposizione degli utenti, operatori qualificati. Le Scuole Edili collaboreranno con i Centri per l'Impiego, i quali si occuperanno, una volta ricevute le informazioni dalle scuole, di avviare l'azione di matching e di portare a termine il processo di inserimento lavorativo.

Come già evidenziato, il Portale sarà caratterizzato da:

- una sezione pubblica accessibile da tutti gli utenti e che metterà a disposizione informazioni sul mercato del lavoro in edilizia, news ed eventi, sulle opportunità formative del proprio territorio, links utili, ecc.
- una sezione privata accessibile solo attraverso preventiva registrazione che permetterà agli utenti, cittadini e aziende, di accedere ai servizi specifici della BLEN.

Di seguito si riporta la home page del Portale.

BLEN.it
 DI PORTALE PER LO SVILUPPO DEL MERCATO DEL LAVORO IN EDILIZIA

BORSA LAVORO EDILE NAZIONALE
 FORMEDITA
 FORMAZIONE E MERCATO DEL LAVORO

MOL' Utilizzi | Glossario | Faq | News | Link | Contatti

LOGIN | REGISTRATI

News

- 09.03.2011 - NUOVA
 29 **MODALITÀ DI INTERMEDIAZIONE**
 ON LINE PER IL MERCATO DEL LAVORO IN EDILIZIA
- 23.03.2011 - AFFIDATI AL
 29 **PROFESIONALISMO** PER IL MERCATO DEL LAVORO IN EDILIZIA
- 16.07.2011 - L'EDILIZIA
 29 **PREVIENE LA DISAGIATA**
 SOSTITUZIONE E LA MANUTENZIONE
- 16.07.2011 - IMPUNTO AL
 29 **CONFERIMENTO** DI
 ANORE

Visualizza tutte le news

Aziende

Cerchi lavoro nel settore edile?
 Con BLEN.IT puoi reperire il tuo CV, consultare le domande di lavoro e consultare i profili dei lavoratori disponibili.

Cerchi personale per la tua azienda?
 Con BLEN.IT puoi inserire le tue domande di lavoro e consultare i profili dei lavoratori disponibili.

Ricerca Scuole Edili

Arce Scuole Edili

ANCE

BLEN.IT 2011 - All Rights Reserved

BLEN 2.0

Maurizio Fanzini - Luca Torri



Flusso operativo del Portale BLEN.IT

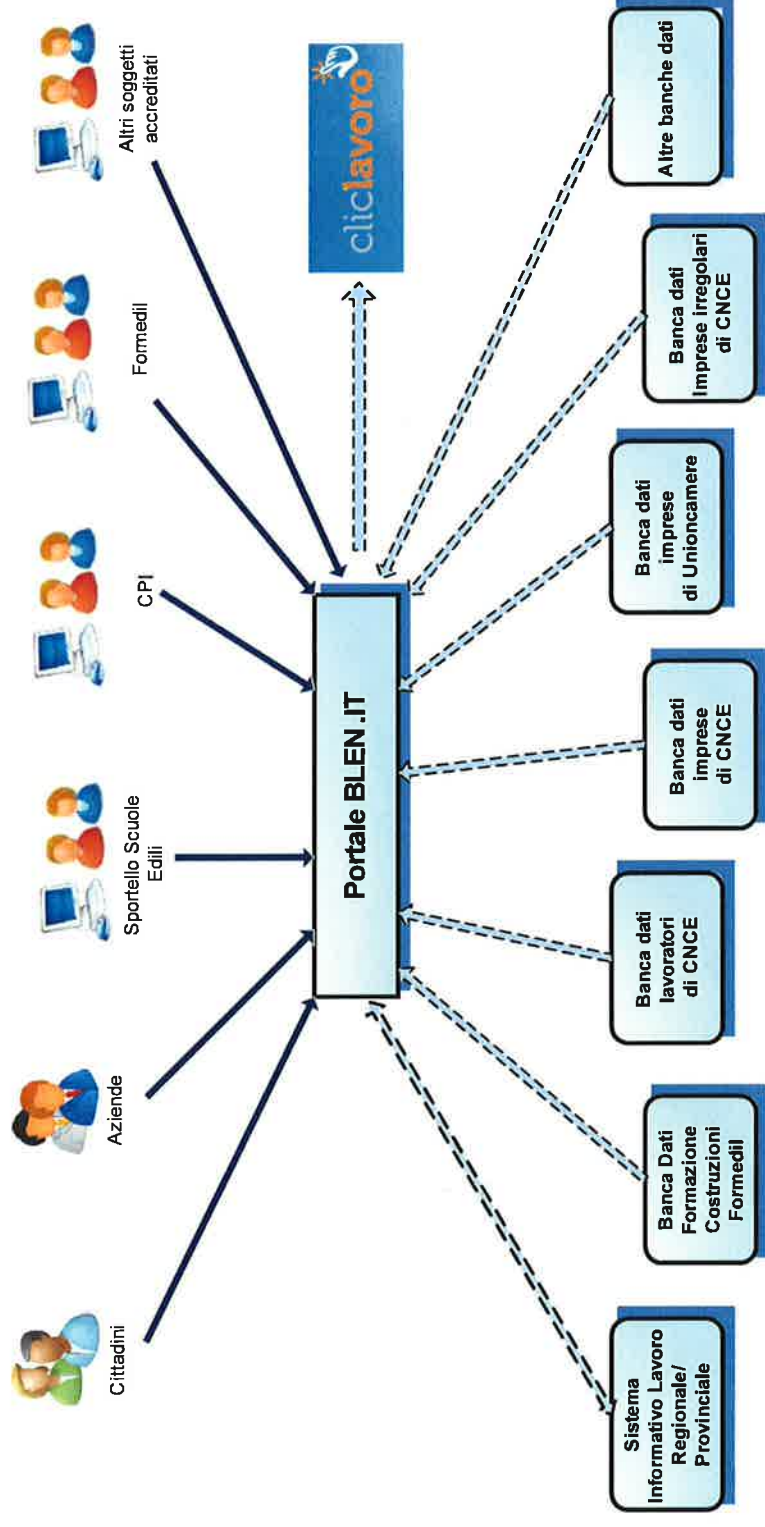
Come già evidenziato il portale della Borsa Lavoro Edile Nazionale sarà costituito da un'applicazione fruibile tramite un'interfaccia web i cui principali fruitori sono i lavoratori in cerca di occupazione, le imprese, gli operatori delle Scuole Edili e dei Centri per l'Impiego (CPI).

Per il corretto e completo funzionamento del sistema sarà previsto il collegamento con i seguenti sistemi:

- Banca dati dei Lavoratori Edili (CNCE);
- Banca dati delle Imprese Edili (CNCE);
- Banca dati delle Imprese irregolari (CNCE)
- Banca dati Formazione Costruzioni (FORMEDIL);
- Banca dati Imprese di Unioncamere
- Sistemi informativi del Lavoro in ambito nazionale (Regionali o Provinciali)

BLEN.IT dovrà inoltre conferire al portale nazionale Clic Lavoro le informazioni relative al monitoraggio dei fabbisogni professionali e al buon funzionamento del mercato del lavoro.

Di seguito si riporta uno schema generale relativo agli attori, ai sistemi e al flusso delle informazioni fra i sistemi coinvolti.

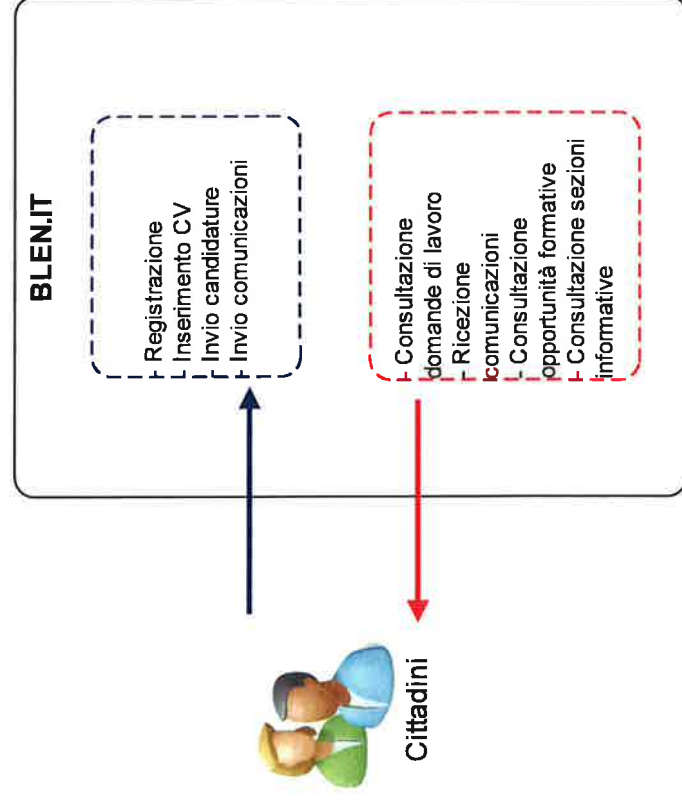


-

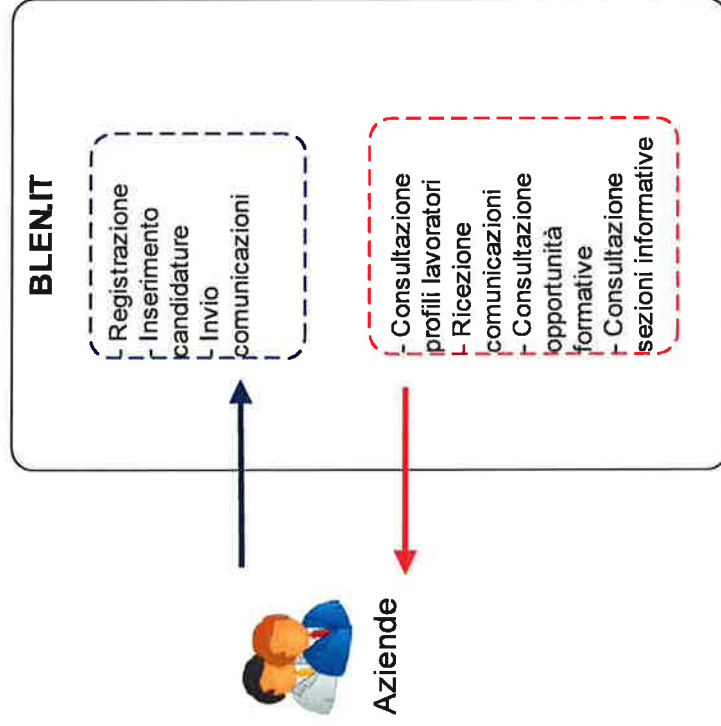
Utenti del Portale e Servizi

Di seguito vengono indicati le principali tipologie d'utenza ed i relativi servizi messi a disposizione dal Portale BLEN.IT. Con il colore blu si indicano i servizi del Portale che prevedono l'inserimento di dati e informazioni da parte dell'utente. Con il colore rosso si indicano i servizi a cui gli utenti possono accedere o direttamente (ad es. le sezioni informative o le opportunità formative) o dopo essersi registrati.

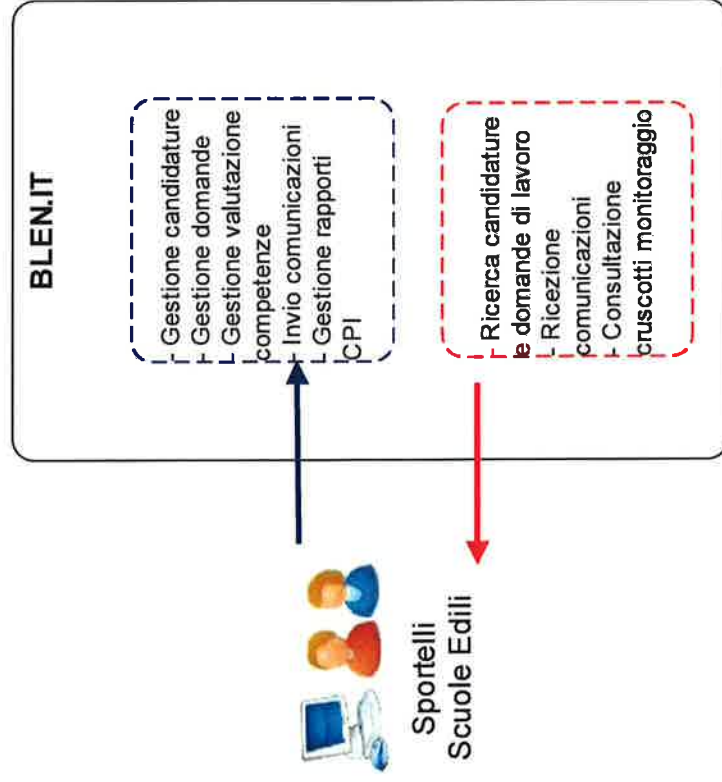
Cittadini



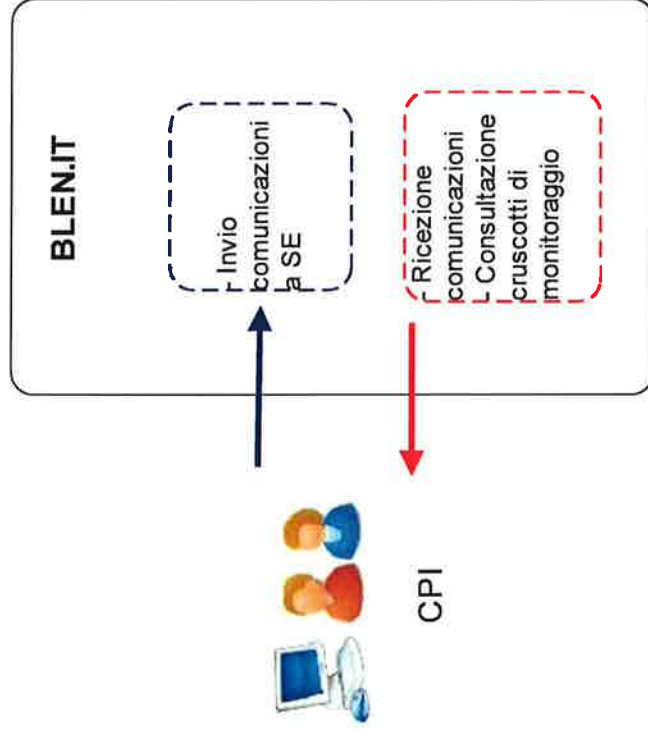
Aziende



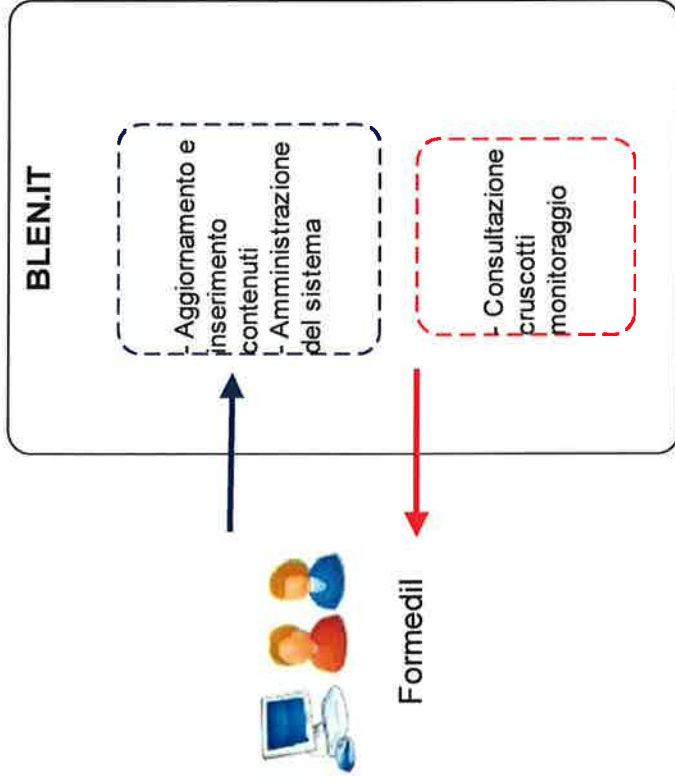
Sportelli Scuole Edili



Centro per l'Impiego



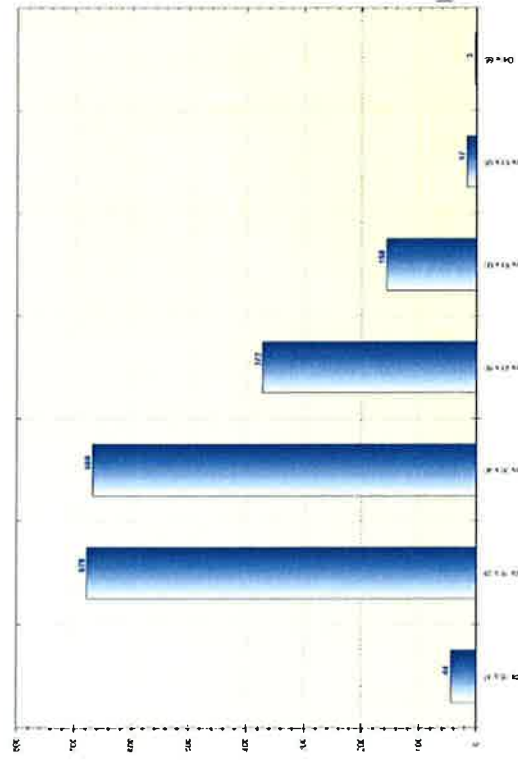
Formedil



Monitoraggio dei servizi e del mercato del lavoro

Il Portale BLEN.IT fornirà informazioni di monitoraggio e statistiche necessarie per supportare le Scuole Edili nella valutazione dei servizi offerti e utili alla definizione di politiche attive del lavoro e all'individuazione delle criticità cui far fronte attraverso azioni locali e/o nazionali.

Utenti BLEN.IT suddivisi per fascia d'età



Descrizione	Totale	Percentuale
da 15 a 17	44	2,27
da 18 a 29	678	34,96
da 30 a 40	669	34,47
da 41 a 50	372	19,17
da 51 a 60	158	8,14
da 61 a 65	17	0,88
oltre 65	3	0,15

Il sistema di monitoraggio di BLEN.IT metterà a disposizione report statici e dinamici in grado di analizzare caratteristiche quantitative e qualitative relative a:

- Lavoratori registrati
- Profili professionali inseriti
- Candidature
- Aziende registrate
- Domande di lavoro
- Qualifiche professionali ricercate suddivise per zona
- Qualifiche professionali ricercate suddivise per titolo di studio
- Aziende del settore edile presenti nel territorio
- Servizi maggiormente utilizzati
- Rapporti di lavoro avviati attraverso la BLEN.IT
- Assunzioni e licenziamenti nel settore in tempo reale
- ecc.

La consultazione dei report avverrà attraverso l'impostazione di filtri specifici quali ad esempio:

- periodo di interesse
- zona
- cittadinanza lavoratore
- fascia d'età e sesso

- titolo di studio
- qualifica professionale
- condizioni lavorative
- ampiezza dell'azienda
- tipologia di figure professionali ricercate
- tipologia di rapporto di lavoro
- ecc.

Dati di monitoraggio e statistiche di carattere generale saranno messe a disposizione nella sezione pubblica del Portale al fine di fornire a tutti gli utenti informazioni utili sui servizi forniti attraverso BLEN.IT e sul mercato del lavoro in edilizia.

Le informazioni specifiche sui servizi erogati e la possibilità di effettuare analisi di dettaglio dei dati presenti nel sistema, saranno accessibili nell'area riservata agli operatori autorizzati.

Gli Sportelli BLEN.IT delle Scuole Edili

Le Scuole Edili svolgeranno un ruolo fondamentale nella gestione e nell'erogazione dei servizi della BLEN. Tale ruolo sarà svolto attraverso l'attivazione presso le Scuole di Sportelli della Borsa Lavoro Edile secondo diversi livelli di servizio che potranno garantire.

In particolare si possono individuare tre livelli di servizio in base alle azioni che le Scuole Edili saranno in grado di attuare:

Livello di eccellenza

- Attivare lo Sportello Territoriale garantendone l'apertura quotidiana: strutturare, anche dal punto di vista logistico, uno sportello che garantisca l'accesso e l'erogazione agli utenti di tutti i servizi attraverso un'attività di back office e front office
- Individuare uno o più tecnici che saranno dedicati alla gestione ed erogazione dei servizi dello Sportello: l'eventuale team di operatori dovrà garantire le professionalità adeguate per erogare i servizi previsti
- Attivarsi nei confronti dei lavoratori disoccupati per le azioni di accompagnamento all'inserimento lavorativo in base alla competenza territoriale: gli operatori garantiranno un affiancamento costante ai lavoratori al fine di una ricollocazione professionale adeguata alle esigenze degli stessi
- Prendere in carico le candidature e le domande di lavoro, di competenza territoriale, inserite nella BLEN.IT: verranno analizzate le candidature e le domande di lavoro al fine di garantire un incrocio rapido ed efficace fra la domanda e l'offerta
- Assistere il disoccupato nella predisposizione del dossier delle evidenze: provvedere ad integrare e completare i dati dei lavoratori con le attestazioni relative a titoli di studio, corsi professionali, abilitazioni, e quant'altro possa essere utile a dimostrare la professionalità del soggetto.
- Redigere le schede di identificazione e validazione delle competenze dei lavoratori e attivare le azioni di orientamento: verranno analizzate le competenze dei lavoratori attraverso specifici strumenti, al fine di valorizzare tutte le potenzialità dei lavoratori per identificare il giusto percorso di ricollocaimento professionale

- Suggestire eventuali percorsi individuali finalizzati all'occupabilità da proporre ai lavoratori¹ o proporre la partecipazione a percorsi formativi già previsti nei programmi di formazione delle Scuole: in base all'analisi delle competenze saranno definiti insieme ai lavoratori i possibili percorsi formativi necessari al fine completarne i profili professionali o il ricollocamento in nuove mansioni
- Aggiornare la banca dati della formazione con i nuovi percorsi e stampare i libretti formativi: la banca dati verrà aggiornata periodicamente e ai lavoratori verrà consegnato il proprio libretto formativo aggiornato con le nuove competenze acquisite.
- Proporre ai CPI gli abbinamenti possibili tra candidature e domande di lavoro: sulla base dell'analisi delle domande di lavoro e delle candidature verranno proposte ai CPI le soluzioni ritenute più adeguate
- Monitorare l'azione di matching, che sarà gestita dai Centri per l'Impiego competenti: sarà richiesto ai CPI un feed back relativamente alle proposte di abbinamento inoltrate, ed agli esiti dei colloqui.
- Proporre agli assunti ed alle imprese Percorsi di Sviluppo Professionale: attraverso il confronto con le imprese e con i lavoratori saranno proposti i percorsi formativi tesi a rendere più efficaci gli inserimenti in azienda

Livello intermedio

- Attivare lo Sportello Territoriale garantendone l'apertura bisettimanale o per mezza giornata per 4 giorni alla settimana: strutturare, anche dal punto di vista logistico, uno sportello che garantisca l'accesso e l'erogazione agli utenti di tutti i servizi attraverso un'attività di back office e front office
- Individuare almeno un tecnico per la gestione e l'erogazione dei servizi dello Sportello: il tecnico dovrà garantire la professionalità adeguata per erogare i servizi previsti dallo Sportello
- Attivarsi nei confronti dei lavoratori disoccupati per le azioni di accompagnamento all'inserimento lavorativo in base alla competenza territoriale: gli operatori garantiranno un affiancamento costante ai lavoratori al fine di una ricollocazione professionale adeguata alle esigenze degli stessi

¹ L'attivazione dei percorsi formativi avverrà da parte delle Scuole Edili attraverso i propri canali

- Prendere in carico le candidature e le domande di lavoro, di competenza territoriale, inserite nella BLEN.IT: verranno analizzate le candidature e le domande di lavoro al fine di garantire un incrocio rapido ed efficace fra la domanda e l'offerta
- Redigere le schede di identificazione e validazione delle competenze: verranno analizzate le competenze dei lavoratori attraverso specifici strumenti al fine di valorizzare tutte le potenzialità dei lavoratori per identificare il giusto percorso di ricollocamento professionale
- Proporre ai CPI gli abbinamenti possibili tra candidature e domande di lavoro: sulla base dell'analisi delle domande di lavoro e delle candidature verranno proposte ai CPI le soluzioni ritenute più adeguate.

Livello di base

- Attivare lo Sportello Territoriale garantendone l'apertura per un giorno o due mezza giornate alla settimana: strutturare, anche dal punto di vista logistico, uno sportello che garantisca l'accesso e l'erogazione agli utenti del servizio
- Individuare almeno un addetto per la gestione e l'erogazione dei servizi dello Sportello: l'addetto dovrà garantire la professionalità adeguata per erogare i servizi previsti dallo Sportello
- Prendere in carico le candidature e le domande di lavoro, di competenza territoriale, inserite nella BLEN.IT: verranno analizzate le candidature e i profili dichiarati, le domande di lavoro con i profili richiesti
- Proporre ai CPI gli abbinamenti possibili tra candidature e domande di lavoro: sulla base dell'analisi delle domande di lavoro e delle candidature verranno proposte ai CPI le soluzioni ritenute più adeguate.

Di seguito viene fornita una tabella sintetica dei servizi e delle attività di cui gli operatori delle Scuole dovranno occuparsi in base ai tre livelli individuati.

Servizi/Attività	Livello Sportello		
	Eccellenza	Intermedio	
		Base	
Accoglienza utenti (supporto per:registrazione, inserimento CV, inserimento domanda di lavoro; valutazione esigenze di servizio, ecc.)	X	X	X
Contatto telefonico con lavoratori e aziende (a seguito della conferma per la presa in carico dell'utente ricevuta dalla BLEN.IT)	X	X	X
Presa in carico ed analisi delle candidature e delle domande di lavoro	X	X	X
Assistenza al dossier delle evidenze	X		
Redazione delle schede di identificazione e validazione delle competenze	X	X	
Colloqui di Orientamento	X		
Individuazione percorsi individuali/proporre partecipazione a percorsi formativi previsti nei programmi delle Scuole Edili	X		
Aggiornamento banca dati formazione/stampa libretti formativi	X		
Contatti con i CPI per il trasferimento dati lavoratori e aziende per attivare l'azione di matching	X	X	X
Monitoraggio azione di matching gestita dai CPI	X	X	

Identificazione e Validazione delle Competenze

L'Identificazione e Validazione delle competenze farà parte dei servizi erogati dalle Scuole Edili (livelli eccellenza e intermedio). L'attività, che dovrà essere seguita da operatori con competenze specifiche o adeguatamente formati, si potrà articolare in tre fasi operative:

1. fase di accoglienza o fase preliminare-esplorativa in cui si definisce e analizza la natura delle esigenze del lavoratore e vengono fornite allo stesso informazioni sulle condizioni di svolgimento dell'azione di identificazione e validazione delle competenze;
2. fase di analisi del potenziale o fase investigativa, che prevede un'esplorazione attenta e approfondita delle risorse personali e professionali del lavoratore per aumentare il suo livello di consapevolezza e per far emergere i suoi punti di forza e di debolezza;
3. fase di elaborazione di un progetto finale che è la fase conclusiva e prevede la restituzione al soggetto, mediante colloqui personalizzati, di tutti i dati raccolti durante la fase precedente.

L'Identificazione e validazione delle Competenze è un percorso utile ai lavoratori occupati, disoccupati o inoccupati, per fare il "punto" della situazione sul proprio sviluppo professionale.

Per parlare di Identificazione e Validazione delle competenze è tuttavia necessario definire il concetto di competenza.

La competenza è una combinazione di conoscenze, skill e comportamenti osservabili che, una persona applica sistematicamente per raggiungere il risultato atteso.

In particolare gli "elementi" che caratterizzano una competenza sono in specifico:

- le **conoscenze** (Il soggetto ha bisogno di sapere come..) denotano prevalentemente l'avvenuta acquisizione e memorizzazione di un contenuto conoscitivo (fatti, regole, norme, concetti, teorie, ecc.). La conoscenza è una padronanza mentale, formale, di per sé astratta dall'operatività. Attiene al sapere - e quindi anche al *sapere come fare* (know how) - non al fare, al saper fare, né all'essere.

- le **capacità (Il soggetto è in grado di..)** denotano la padronanza nell'utilizzo di specifici strumenti operativi necessari o utili nella realizzazione di attività e prodotti diversi. Attiene al (*saper*) *fare*. Le capacità possono riferirsi a tecniche, metodi, tecnologie, procedimenti, utensili, macchinari,...; traducono in atto una procedura formalizzata. Es.: utilizzare un sistema operativo, costruire un diagramma di Gantt, ecc.
- i **comportamenti (Indicatori di Padronanza)** coniugano doti e attitudini personali con necessità espresse dall'organizzazione e dalle persone clienti/utenti. Denotano l'essere in grado di comunicare, operare, interagire, ecc. in coerenza con uno specifico contesto ambientale e organizzativo e con i suoi valori di riferimento. Attiene al (*saper*) *essere*.

La competenza come l'essere in grado di produrre un risultato (o output) richiama in modo implicito tutta questa serie di elementi che combinati e utilizzati dalla persona, consentono di portare a termine l'attività in modo competente, cioè in modo accettabile per l'organizzazione.

Lo strumento fondamentale per l'Identificazione e Validazione delle competenze, proposto dalle Scuole Edili, è il colloquio individuale, con il quale il l'operatore esprime la relazione di aiuto e chiarificazione nei confronti del lavoratore.

Il colloquio sarà supportato da una serie di strumenti che saranno gestiti attraverso il Portale e in particolare:

1. Il Contratto di Identificazione e Validazione delle competenze
2. Il Curriculum Vitae
3. La Scheda di Identificazione e Validazione delle competenze
4. Il piano d'azione

Si evidenzia che l'esperienza e la conoscenza degli operatori delle Scuole Edili nella valutazione delle esperienze e competenze dei lavoratori del settore dell'edilizia, garantiscono una maggiore qualità ed efficacia nell'erogazione del servizio.

Si precisa, inoltre, che per lo svolgimento dell'attività agli operatori saranno fornite delle Linee guida del servizio, finalizzate a supportarli e a garantire la corretta erogazione del servizio.

La Carta dei Servizi

Al fine di garantire la qualità dei servizi erogati dagli Sportelli delle Scuole Edili sarà realizzata la “Carta dei Servizi” delle attività svolte dagli Sportelli BLEN.IT, nella quale verranno stabiliti i principi e le condizioni per l’erogazione dei servizi.

In particolare la Carta dei Servizi avrà i seguenti obiettivi:

- informare, mantenere e migliorare la qualità dei servizi offerti;
- rilevare il grado di soddisfazione da parte dell’utente (impresa e cittadino).

Per ogni servizio erogato dagli Sportelli BLEN.IT la “Carta dei servizi” definirà:

- Cosa offre
- A chi si rivolge
- Come si utilizza
- Come si svolge
- Modalità di erogazione
- Modalità di accesso e tempi

Condizioni per la sperimentazione

Nei territori in cui le Scuole Edili aderiranno alla sperimentazione sarà necessaria la presenza di alcune condizioni fondamentali affinché i servizi degli Sportelli e del Portale BLEN.IT possano attuare gli obiettivi previsti.

Tali condizioni sono:

- la presenza di relazioni ottimali con i Servizi per il Lavoro provinciali e regionali, al fine di garantire il collegamento con il SIL regionale o provinciale e un'attiva collaborazione tra Sportelli BLEN.IT e Centri per l'Impiego nell'azione di matching;
- la stipula di una Convenzione con i Servizi per il lavoro Regionali/Provinciali necessaria, come evidenziato nel punto precedente, per il collegamento con il Sistema Informativo Lavoro regionale o provinciale e per la collaborazione con i Centri per l'Impiego. Il modello di convenzione sarà fornito da Formedil;
- la stipula di un accordo territoriale tra Formedil e le Scuole Edili in cui saranno definiti gli aspetti e le condizioni per la sperimentazione;
- la presenza di relazioni ottimali tra la Cassa edile e la Scuola edile presso cui sarà attivato lo Sportello. Tale condizione è necessaria per garantire la circolarità delle informazioni;
- la presenza di risorse umane e tecnologiche adeguate. In particolare in merito alle risorse umane sarà necessario che le Scuole Edili segnalino al Formedil i nominativi degli operatori che si occuperanno della gestione e dell'erogazione dei servizi degli Sportelli BLEN.IT, al fine di provvedere alla formazione degli stessi. La formazione sarà organizzata da Formedil e avrà la finalità di fornire al personale dedicato ai servizi BLEN.IT le conoscenze necessarie per l'utilizzo del Portale e per l'erogazione dei servizi.

Tempistica

Settembre 2011	↑	Presentazione prima release del Portale BLEN.IT in occasione delle Giornate Nazionali della Formazione in Edilizia - Avvio della prima fase di sperimentazione di BLEN.IT con un gruppo di 15 Scuole Edili, nei territori dove sono già stati siglati gli accordi, così come previsto dalle Parti Sociali - Formazione degli operatori degli sportelli BLEN.IT delle Scuole Edili che partecipano alla sperimentazione
Ottobre 2011	↑	
Gennaio 2012	↑	Avvio della seconda fase di sperimentazione con il coinvolgimento di altre Scuole Edili e relativa formazione degli operatori degli sportelli BLEN.IT
Maggio 2012	↑	Messa a regime di BLEN.IT e degli Sportelli delle Scuole Edili

I ruoli delle Parti Sociali

Il coinvolgimento e la collaborazione con le Parti Sociali saranno fondamentali per lo sviluppo del Portale BLEN.IT ed il conseguente raggiungimento degli obiettivi progettuali. In particolare le Parti Sociali avranno un ruolo fondamentale per:

- Mettere in rete le banche dati imprese e lavoratori delle Casse Edili
- Stipulare l'Accordo nazionale per l'avvio della BLEN.IT (già stipulato)
- Stipulare gli Accordi territoriali che consentano ai Formedil regionali o alle Scuole Edili la sottoscrizione degli accordi con le relative regioni ai fini della collaborazione con i SPI per i servizi di matching

Il ruolo di Formedil

Per l'avvio del Portale BLEN.IT e dei servizi erogati dagli Sportelli delle Scuole Edili, il Formedil dovrà occuparsi di:

- Inviare la Comunicazione al Ministero del Lavoro e delle Politiche Sociali per l'avvio dell'attività di BLEN.IT (Formedil nazionale)
- Promuovere l'accordo con Regioni per interconnessione SIL-Portale BLEN.IT (Formedil regionale)
- Gestire le azioni di supporto agli Sportelli BLEN.IT delle Scuole Edili (Formedil nazionale)
- Monitorare le attività degli Sportelli BLEN.IT (Formedil nazionale)
- Fornire assistenza e supporto agli Sportelli BLEN.IT